



Rapport d'activité 2024



PAYS DE L'OISE

Rapport moral & d'orientation



Rapport moral et d'orientation du Président Jean-Claude Luchetta

Dans mon rapport moral de l'exercice précédent, je faisais déjà part de catastrophes environnementales notamment les bouleversements climatiques qui mettent à mal notre planète. Et ceci se reproduit chaque année. Quand on n'est pas touché directement, on oublie ces événements. Rappelons-nous des inondations dévastatrices dans plusieurs régions (le Nord bien sûr, près de chez nous) et dans d'autres régions, le sud, le sud-ouest, causant de nombreux dégâts matériels et évacuations. Souvenons-nous également des vagues de chaleur intenses qu'a connues la France entraînant des alertes de canicule et des mesures de précaution pour les populations vulnérables. Si nous sommes sensibles à ce qui se passe chez nous, n'oublions pas ce qui s'est passé à l'international : les inondations en Espagne ou en Asie du Sud où la mousson a entraîné des milliers de victimes. Évoquons aussi la canicule au Maroc et la péninsule ibérique causant des centaines de décès. Ces phénomènes nous confirment la nécessité, l'urgence de travailler à la transition énergétique et écologique. Et même si c'est mon dernier rapport moral puisque j'arrive au terme du nombre de mandats préconisés par notre Union Nationale (3 fois 3 ans), je mets ce sujet en perspective pour l'avenir et considère qu'il doit être une priorité pour le CPIE. En travaillant sur la transition écologique et la biodiversité, nous investissons dans un avenir plus sûr, plus sain et plus durable pour tous.

Je terminerai par cette orientation qui n'est pas une feuille de route mais un souhait pour que le CPIE, conserve ses qualités et sa crédibilité qui en font sa force : c'est qu'il s'efforce d'anticiper et de pressentir les évolutions socio-économiques et environnementales. Je souhaite qu'il reste à l'avant-garde des tendances émergentes et qu'il adapte ses initiatives afin de répondre efficacement aux défis futurs. Grâce à une approche proactive et collaborative, il doit viser à promouvoir des solutions innovantes et durables qui soutiennent la résilience des communautés locales et la préservation de notre patrimoine naturel.

Je citerai 3 points d'attention qui peuvent valoir orientations ou feuille de route :

- La prise en compte de l'intelligence artificielle qui marque une révolution technologique de nos jours et à laquelle nous n'échapperons pas ;
- La réflexion sur de nouveaux modèles économiques à un moment où les restrictions budgétaires frappent les collectivités et entraînent des baisses de subventions ;
- Le développement des formations GNPV (Guide Nature Patrimoine Volontaire) par le CPIE à une époque où le monde associatif s'essouffle alors qu'il constitue un pilier fondamental de nos structures car il repose sur l'engagement des bénévoles.

Et pour terminer, je voudrais remercier publiquement le Directeur, Marc Baldeck, avec qui j'ai eu beaucoup de plaisir à travailler tant il est consciencieux, respectueux, ordonné. Chaque rencontre était organisée, dictée par un ordre de jour précis, un échange franc, sincère, constructif. Ses qualités humaines et professionnelles sont d'ailleurs reconnues chez tous les partenaires. Ce qui est précieux pour le CPIE.

Je voudrais qu'on le félicite chaleureusement.

Les CPIE



La force d'un réseau national, le sens d'un label partagé

Les CPIE sont un réseau de 80 associations labellisées, ancrées sur un territoire et rassemblées en 12 unions régionales. La spécificité de notre réseau est de co-construire au quotidien des actions de développement durable avec les habitants et l'ensemble des acteurs du territoire pour faciliter les conditions de la transition écologique.

3 Pôles d'activités

- * Pôle de sensibilisation et d'éducation à l'environnement pour tous les publics ;
- * Pôle d'accompagnement des territoires au service des politiques publiques et des projets d'acteurs (collectivités, associations, entreprises) ;
- * Pôle d'expertises et inventaires naturalistes.

5 Types d'utilisateurs

- X Elus et collectivités territoriales
- X Scolaires et établissements éducatifs
- X Acteurs socio-professionnels
- X Citoyens
- X Entreprises

3 Modes d'actions

- X Chercher
- X Développer
- X Transmettre

L'Union Régionale des CPIE des Hauts-de-France



HAUTS-DE-FRANCE

L'URCPIE Hauts-de-France, créée le 16 novembre 2015, est une association (loi 1901) ayant pour objectif d'assurer la représentation, la promotion, le soutien et le développement de l'action de ses membres : les 6 associations labellisées CPIE de la région Hauts-de-France. Ce sont ainsi les forces vives, salariées et militantes, de ces 6 CPIE qui s'engagent à mutualiser leurs compétences et savoir-faire dans un esprit de partage et d'efficacité collective, au service du changement sociétal environnemental, objet conjoint aux associations labellisées CPIE.

Recherche Nature Patrimoine, CPIE des Pays de l'Oise

Voilà plus de 20 ans que le CPIE des Pays de l'Oise agit dans les domaines de l'Environnement et du développement durable des territoires, en matière à la fois : de conseil, d'expertise, d'étude, de réalisation d'outils de vulgarisation (malles pédagogiques, livrets, plaquettes informatives, panneaux de sites, sentiers de découverte ou d'interprétation...) et d'actions de sensibilisation et d'animation pour tous types de publics. Ses compétences dans ces différents domaines sont reconnues tant au niveau départemental que régional au sein de l'Union Régionale des Hauts-de-France.

Notre équipe

Les administrateurs :

- X Centre Européen d'Excellence en Biomimétisme de Senlis (CEEBIOS) : M. Philippe BOTTE, Trésorier
- X Comité Départemental de la Randonnée Pédestre Oise : M. Roger JUMEL
- X Fédération de l'Oise pour la Pêche et la protection du Milieu Aquatique : M. HERIN François
- X Mairie de Saintines : M. DESMOULINS Jean-Pierre, Vice-Président
- X Office National des Forêts : M. Jérôme JAMINON
- X Conseils d'Architecture, d'Urbanisme et de l'Environnement de l'Oise (CAUE 60) : M. Gérald REMAN
- X Nonette nature : Mme. Françoise JOUVE
- X Mme. GRANDMOUGIN Viviane, secrétaire
- X M. LUCHETTA Jean-Claude, Président
- X M. VALETTE Bruno
- X M. AUBERT Jean-Pierre
- X M. ZANGHELLINI Philippe

Les salariés au 31 décembre 2024 :

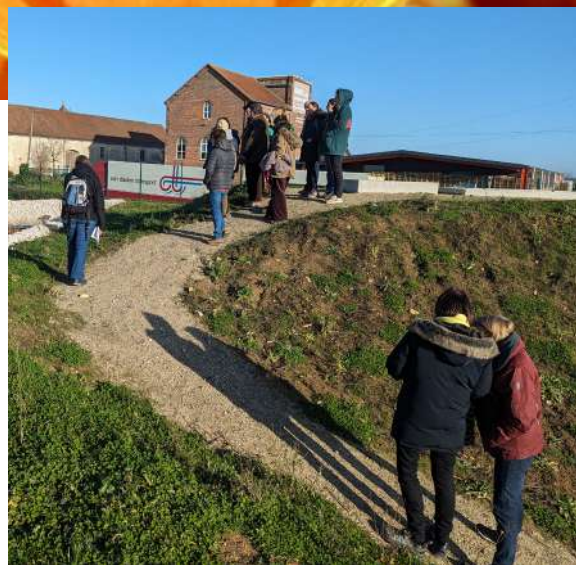
- X M. BALDECK Marc, directeur
- X M. BALITEAU Lucas, chargé de mission
- X Mme LEJEUNE Adeline, secrétaire administrative
- X Mme VOORHOEVE Annabelle, chargée de mission
- X M. BOCAUX Cyril, animateur nature
- X Mme BONNENFANT Sarah, chargée de mission
- X Mme MAGNE Eléonore, apprentie
- X Mme DAVIES Lucy, animatrice nature
- X Mme FLECHER Maëlen, apprentie
- X Mme COLOMBEL Léa, chargée de mission
- X M. HUCHIN Romain, chargé d'études
- X M. LEFEBRE Baptiste, chargé de mission
- X M. GAYOD Kevin, chargé de mission

Agréments & autres marquages

- X Recherche nature patrimoine, association loi 1901 déclarée au J.O du 31 octobre 1994 sous le n° 4/04175, labellisée CPIE des pays de l'Oise par l'UNCPIE le 05 juillet 1996.
- X Agréée par le Ministère de l'Education Nationale (arrêté du 24.10.23) et agréée au titre de la protection de l'environnement dans un cadre départemental (arrêté préfectoral N°60/2023/01 du 07/08/23).
- X Jeunesse et sports
- X Relais éco-école

Education, sensibilisation

Nombre et type de public

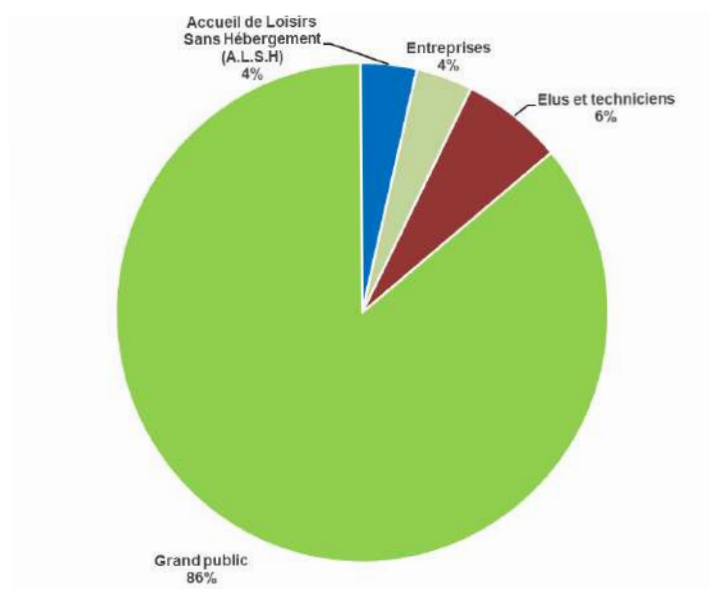


Chiffres clés

- × 11 338 personnes accueillies
- × 7 367 scolaires
- × 3 971 adultes & grand public
- × 14 023 demi-journées stagiaire

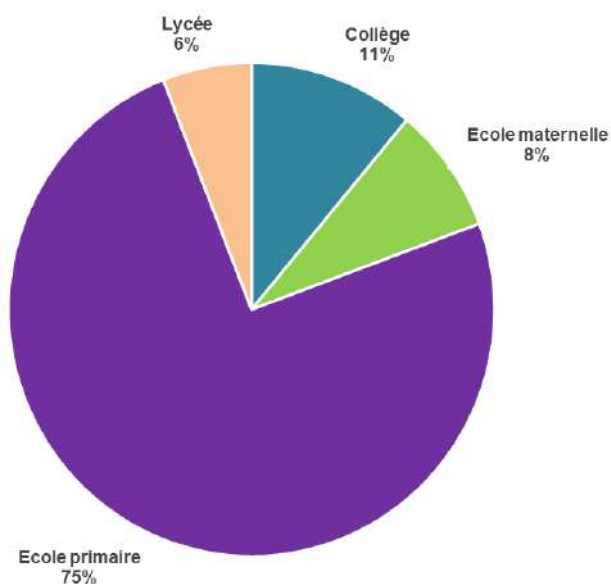
En 2024, les activités du CPIE ont touché un grand nombre de publics grâce à la diversification de ses programmes d'actions. Néanmoins, en valeur brute on note une diminution du nombre de scolaires et une augmentation du grand public. La « baisse » du nombre des scolaires s'explique par le fait que de nombreuses animations sont réalisées désormais dans le cadre de « cycles » d'animation et on ne compte pas plusieurs fois les élèves.

Adultes et grand public



- × 3 971 personnes au total
- × 3 413 grand public
- × 147 salariés d'entreprise
- × 264 élus et techniciens de collectivité

Scolaires

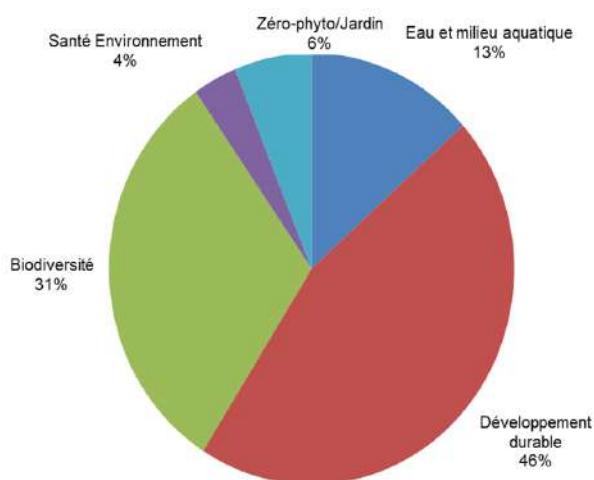


- × 14 674 personnes au total
- × 611 élèves de maternelle
- × 5 506 élèves de primaire
- × 814 collégiens
- × 436 lycéens

Education, sensibilisation

Thèmes & localisation des activités

Les grands thèmes



Localisation des activités réalisées en 2024



Cartographie : CPIE60, Avril 2025
Source : Data.gouv
Dossier : Rapport d'activités CPIE60 2024

Localisation des activités du CPIE dans l'Oise :

- Communes où le CPIE est intervenu
- Communes

Partenariat avec les EPCI

- X Communauté d'agglomération de la Région de Compiègne
- X Communauté d'agglomération Creil Sud Oise
- X Communauté de communes du Noyonnais
- X Communauté de communes des deux Vallées
- X Communauté de communes du Plateau picard
- X Communauté de communes du Pays des sources
- X Communauté de communes Picardie verte
- X Communauté de communes Senlis Sud Oise
- X Communauté de communes Pays de Valois
- X Communauté de communes de l'Aire Cantilienne
- X SAGEBA
- X SISN
- X SIVT
- X SMOA
- X SMVB Brèche

Education, sensibilisation

Nombre et type de public

Chiffres clés

- × 11 sites ENS valorisés
- × 1592 participants

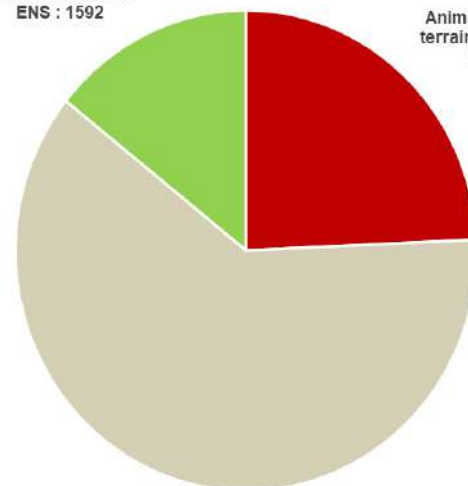
Espace Naturel Sensible



37 % du public accueilli sur le terrain sur des sites ENS.

Animation sur des
ENS : 1592

Animation sur le
terrain hors ENS :
2704



Animation en salle :
6842

ENS et effectifs accueillis

Site ENS	Total général
CLE07 - Mont César	8
CLE13 - FD Hez- Froidemont	73
NOY3 - Bois d'Elincourt Sainte Marguerite	273
Forêt domaniale Halatte	9
OIS16 - FD Compiègne (Vivier Corax)	98
OIS18 - Les Beaux Monts (Compiègne-Nord)	25
OIS25 - Etangs du Plessis Brion	17
OIS6 - Sacy le grand	433
Parc Jean-Jacques Rousseau	74
VMU10 - Etangs de Commelles	183
VMU29 - FD Poteau du Grand maître (Fleurines)	159
V VMU45 - Abbaye Chaalis	249

Total 1 592

Education, sensibilisation

Quelques exemples

Retour sur quelques actions pédagogiques

Programme pédagogique : Pomme Bio à la Récré

Ce programme de sensibilisation à une alimentation saine, durable et locale a été reconduit en 2024. L'équipe du CPIE a déployé cette initiative auprès de quatre collectivités de l'Oise : ARC, Picardie Verte, Pays de Valois, Pays de Sources et Vallées.

Au total ce sont 15 écoles participantes, 442 élèves ambassadeurs impliqués dans la sensibilisation, 1285 élèves ayant rencontré des arboriculteurs, 1545 élèves ayant bénéficié d'une pomme pour le goûter lors d'une récréation par semaine sur une période de trois semaines. Nous avons renforcé nos partenariats locaux en continuant notre collaboration avec le domaine de la Mottelette, arboriculteur Bio. Les écoles de la Picardie Verte ont eu l'opportunité de visiter le domaine situé sur leur territoire.

En parallèle, un nouveau partenariat a été développé avec la Ferme des Charmettes, permettant aux écoles du Pays de Valois et du Pays de Sources et Vallées de bénéficier d'une démarche pédagogique en lien avec un producteur bio et local.

Programme d'animation pour la Communauté de Commune du Plateau Picard

Entre février et juin 2024, ce sont plus de 600 élèves du Plateau Picard répartis sur 27 classes allant de la grande section au CM2 qui ont été sensibilisés par le CPIE. A travers différentes animations, les enfants ont appris à réduire leurs déchets.

Ce programme proposé aux écoles par la communauté de communes a permis aux enfants de découvrir, à travers des ateliers ludiques et manuels, comment mieux trier les déchets, éviter le gaspillage alimentaire à la maison et à l'école, réduire les déchets ménagers grâce au compostage et donner une seconde vie aux objets usagés.



Partenaire du SMOA dans le cadre du projet pédagog «eau» gique

Sur le territoire de l'agglomération de la région de Compiègne, en partenariat avec le SMOA, 15 classes se sont engagées dans des projets sur l'eau dans leur environnement proche. Les élèves se familiarisent avec leur bassin versant, visitent des stations d'épuration ou château d'eau... et comprennent les enjeux liés à l'eau (consommation et préservation de la ressource).

Ils visitent également des zones humides (sortie au Marais de SACY ou auprès des mares du Vivier Corax) pour découvrir et comprendre les espèces liées, leurs adaptations et la nécessité de les préserver. Ou encore apprennent à mettre en place dans l'enceinte de l'école un jardin au naturel.

Education, sensibilisation

Quelques exemples

Le projet pédagogique Educ'Oise

Depuis plusieurs années, le CPIE60 intervient dans le cadre du dispositif Educ'Oise (anciennement nommé Jeunes Oisi'ENS).

Cet appel à projet proposé aux collèges de l'Oise est porté et financé par le Conseil Départemental de l'Oise (CD60).

Les collèges bénéficiant de ce programme (dont les dossiers ont été retenus) peuvent se faire accompagner dans leur projet éducatif et ce à travers des interventions pédagogiques en classe ou au cours de sorties scolaires. Il permet aux collégiens de découvrir la richesse naturelle de leur territoire, notamment par la visite d'un Espace Naturel Sensible (ENS).

Les objectifs d'intervention du CPIE60, dans le programme Educ'Oise, sont de permettre aux élèves d'acquérir de nouvelles connaissances scientifiques sur l'environnement et notamment sur la biodiversité qui les entoure, développer une réflexion sur les effets des actions de l'Homme sur la nature, leur faire accroître leur esprit critique et leur prise de recul sur ces actions. Mais aussi d'enrichir leur sensibilité sur ce qui les entoure et rendre les collégiens acteurs dans leur projet éducatif et leur vie quotidienne.

En 2024, le CPIE60 a accompagné 6 collèges et leur a fait découvrir la richesse et la beauté de 5 ENS différents de notre territoire. Comme le disait le commandant Cousteau « On aime ce qui nous a émerveillé, et on protège ce que l'on aime ».



Sensibilisation à l'environnement et à la biodiversité locale

Sensibilisation à la pollution lumineuse avec la Communauté de communes Pays de Valois

Dans le cadre de son partenariat avec la Communauté de communes du Pays de Valois, le CPIE a participé ou organisé à plusieurs événements autour du sujet de la pollution lumineuse.

Lors de l'assemblée générale de l'Association des Maires et Adjointes du canton de Crépy-en-Valois le CPIE est intervenu pour sensibiliser plus de 50 élus à la thématique de la pollution lumineuse. Ainsi les élus ont pu prendre connaissance de la réglementation en matière de nuisances lumineuses, mais aussi comprendre les effets d'un excès d'éclairage artificiel sur la biodiversité (faune et flore qu'elle soit diurne et nocturne), la santé humaine, l'astronomie, les économies d'énergie ainsi que les économies financières.

Le 12 octobre 2024, une première soirée de sensibilisation à la pollution lumineuse, dans le cadre de l'événement national « Le jour de la nuit, rallumons les étoiles » a permis au CPIE de faire découvrir la biodiversité nocturne et de sensibiliser aux effets de l'éclairage artificiel non adapté avec l'association partenaire MARS 60.



Intervention sur la thématique de la faune du bâti à Crépy-en-Valois

A l'occasion des Journées Européennes du Patrimoine, le CPIE a tenu un stand sur la Faune du bâti ! L'occasion de sensibiliser, de conseiller et d'échanger sur le patrimoine naturel que l'on observe au sein de nos villes et qui s'installent sur et dans nos bâtiments.

Mission «Base verte»

En 2024, le Collège Michelet de Creil a poursuivi son implication dans le projet Mission Base Verte, en partenariat avec la Base aérienne de Creil et le CPIE des Pays de l'Oise. Ce projet a pour objectif de sensibiliser les élèves à la biodiversité locale tout en les impliquant dans des actions concrètes en faveur de sa préservation.

Plusieurs temps forts ont marqué cette année, notamment des ateliers pédagogiques tels que "Découverte des oiseaux", ainsi qu'une soirée bivouac. Ce moment immersif a permis aux élèves de vivre une expérience unique en pleine nature, ponctuée d'activités autour de la découverte de la faune nocturne, animées par le CPIE. Enfin, une réunion de bilan a réuni les différents partenaires du projet (enseignants, CPIE, responsables de la base), permettant de faire le point sur les actions menées et de définir les perspectives pour 2025. Parmi les priorités identifiées figure la création d'un sentier botanique éducatif, destiné à devenir un support pédagogique pérenne, accessible à l'ensemble des usagers de l'établissement.



Accompagnement des lycées dans des actions en faveur du développement durable

Le CPIE accompagne chaque année des lycées dans la mise en place de projets concrets en faveur de la transition écologique. Ces initiatives impliquent directement les élèves afin de les rendre acteurs du changement et d'améliorer leur cadre de vie. Voici quelques exemples de projets réalisés en 2024.

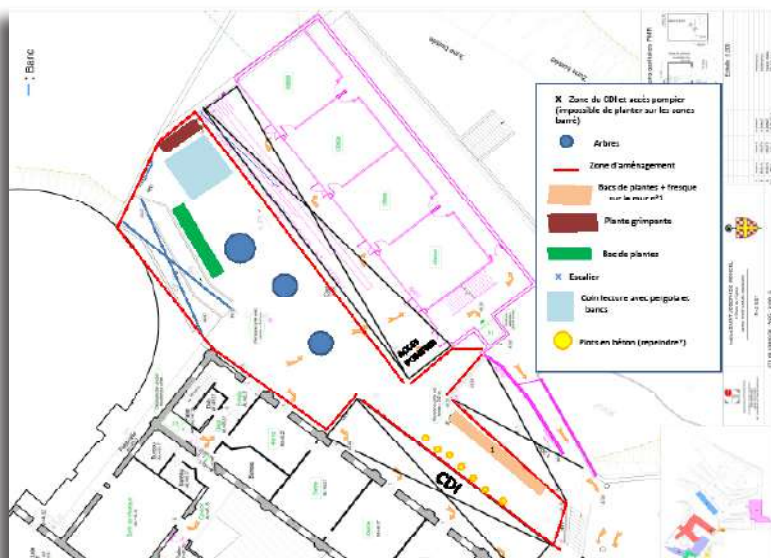
4
lycées

x Le Lycée Roberval à Breuil-le-Vert

A la suite du programme d'animation autour de la lutte contre le gaspillage alimentaire de 2023, les éco-délégués du Lycée des métiers Roberval ont réalisé un court-métrage dans le cadre de la 4e édition du Prix de l'action éco-déléguée et présenté leurs actions en faveur de la réduction du gaspillage alimentaire au sein du self. Les éco-délégués ont aussi bénéficié du programme pédagogique "tous au potager" : découverte des pratiques agroécologiques au potager, dessin de leur propre plan de potager et création au cours de 5 séances entre mars et juin. Ce projet s'est réalisé en partenariat avec les professeurs du restaurant dans le but de valoriser la production en cuisine avec leurs élèves.

x Le Lycée de l'Institut du Moncel à Pont-Sainte-Maxence

En 2024, les éco-délégués ont travaillé sur un projet de végétalisation de la cour de récréation. Après un état des lieux, ils ont élaboré un plan d'aménagement en fonction des besoins des usagers. Des études techniques et financières sont en cours pour envisager la mise en œuvre.



x Le Lycée Marie Curie à Nogent-sur-Oise

Les élèves ont poursuivi leur engagement avec un projet sur les espaces verts du lycée à travers deux inventaires de la flore. Une réunion bilan a permis d'évaluer les avancées et de définir les prochaines étapes de 2025. De nombreuses orchidées ont pu être recensées grâce à ces actions.

x Le Lycée Saint-Vincent de Senlis

Le 28 mars 2024, une visite d'évaluation a été réalisée avec le PNR Oise Pays de France pour proposer des aménagements de la cour. Les élèves ont exprimé plusieurs souhaits : création d'une aire de pique-nique, d'un abri et d'une scène couverte pour des représentations théâtrales.

Ces actions concrètes permettent aux élèves de s'impliquer activement dans la transition écologique et d'apporter des améliorations durables à leur établissement.

La conception d'outils pédagogiques

Programme pédagogique : Pomme Bio à la récré

Ce programme de sensibilisation à une alimentation saine, durable et locale a été reconduit en 2024.

L'équipe du CPIE a déployé cette initiative auprès de quatre collectivités de l'Oise : ARC, Picardie Verte, Pays de Valois, Pays de Sources et Vallées

Au total ce sont 15 écoles participantes, 442 élèves ambassadeurs impliqués dans la sensibilisation, 1285 élèves ayant rencontré des arboriculteurs, 1545 élèves ayant bénéficié d'une pomme pour le goûter lors d'une récréation par semaine sur une période de trois semaines

Nous avons renforcé nos Partenariats Locaux en continuant notre collaboration avec le domaine de la Mottelette, arboriculteur Bio. Les écoles de la Picardie Verte ont eu l'opportunité de visiter le domaine situé sur leur territoire.

En parallèle, un nouveau partenariat a été développé avec la Ferme des Charmettes, permettant aux écoles du Pays de Valois et du Pays de Sources et Vallées de bénéficier d'une démarche pédagogique en lien avec une production locale et biologique.



De nombreuses espèces d'animaux que l'on trouve autour des mares et des cours d'eau ont une phase terrestre et une phase aquatique. Nous avons fait l'acquisition de figurines qui reprennent le cycle de vie de certains de ces êtres vivants bien particuliers. Cela facilite la compréhension des publics d'avoir accès à des fac-similés appréhendables.

Lors des stands et des animations, les petits comme les plus grands recherchent les différentes étapes et les remettent dans l'ordre. Un exemple facile est la grenouille allant des œufs jusqu'à l'adulte en passant par le têtard.

Mais d'autres qui ont une métamorphose complète peuvent donner du fil à retordre aux participants. C'est le cas notamment du moustique.

Nos publications

Chaque année le CPIE produit plusieurs documents sur différents sujets autour de l'environnement. Ces publications sont destinées à tous ceux qui s'intéressent à la nature et à l'environnement et qui souhaitent s'informer pour agir au quotidien.

Le livret des sorties nature de l'Oise

Grâce au soutien de la DREAL, de la région Hauts-de-France et du Département de l'Oise, le CPIE propose depuis l'automne 2015 un livret des sorties « nature ».

Ce document recense les nombreuses animations, balades et événements environnementaux organisés par les acteurs locaux engagés dans la préservation et la découverte du patrimoine naturel. Depuis 2020, le livret est édité à chaque saison, offrant ainsi quatre éditions par an.

Disponible gratuitement en version numérique sur le site du CPIE de l'Oise, il constitue un véritable guide pour explorer et mieux comprendre la richesse de la biodiversité locale.

257
sorties répertoriées



Les newsletters

L'Union Régionale des CPIE (URCPIE) des Hauts-de-France propose des newsletters thématiques visant à informer et sensibiliser le public sur diverses questions environnementales.

Ces publications régulières abordent des sujets variés tels que la biodiversité, l'eau, les zones humides, l'éducation à l'environnement, et bien d'autres. Elles constituent un outil précieux pour diffuser des connaissances, partager des initiatives locales et encourager l'engagement citoyen en faveur de la transition écologique.

En 2024, le CPIE des Pays de l'Oise a relayé ces newsletters auprès de ses partenaires et de son réseau, contribuant ainsi à une meilleure diffusion des informations et à la valorisation des actions menées sur le territoire.

Des lettres d'infos régulières sur de nombreuses thématiques : alimentation, nature en ville, biodiversité, risques majeurs, jeune public et santé-environnement.

Abonnez-vous en ligne sur le site web de l'URCPIE des Hauts-de-France (www.cpie-hautsdefrance.fr), rubrique «Abonnement».

LE PETIT +

Pour ne rien rater de nos actions rendez-vous sur l'agenda en ligne de notre site internet www.cpie60.fr

Nos publications

Le dossier documentaire

Les dossiers documentaires sont des documents à destination du grand public. Ils permettent de découvrir une nouvelle thématique environnementale à chaque nouveau numéro, à travers les témoignages d'acteurs spécialistes dans le domaine concerné. Chaque témoignage correspond à une question ou à une sous-thématique, afin de construire un document cohérent et accessible à tous et à toutes.



En 2024, ce dossier traite du système alimentaire territorial durable. Il permet au lecteur de découvrir les enjeux de santé liés à l'alimentation, ce que c'est qu'un Projet Alimentaire territorial et présente les AMAP. Le lecteur prend alors conscience de l'importance de l'alimentation et de son organisation pour notre santé, nos sociétés et le bon état de notre environnement.

LE PETIT +

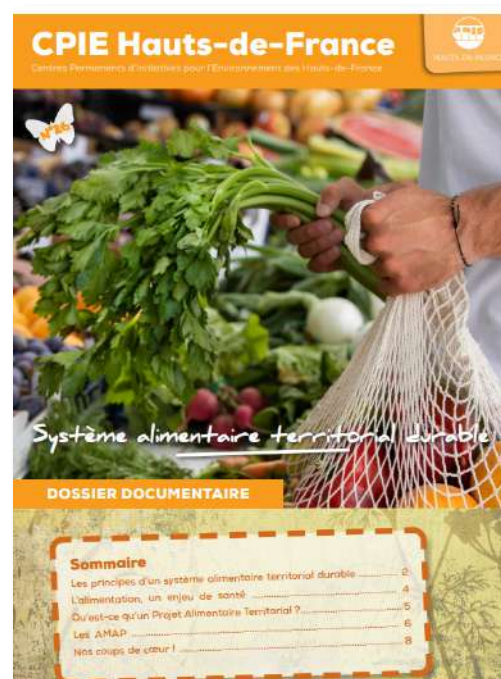
Toutes nos publications sont téléchargeables gratuitement dans la rubrique « Ressources » puis « Publications » de notre site internet www.cpie60.fr. Elles sont également disponibles en version papier dans nos locaux à Senlis.

La fiche technique

Un projet ? Une idée ? Une question ?

Les fiches techniques contiennent des informations pratiques, des points réglementaires, des idées d'animations, des retours d'expériences, les contacts de structures et personnes ressources, de la bibliographie... pour vous aider à bien comprendre certaines problématiques et à vous lancer.

La fiche technique créée en 2024 porte sur le sujet de la réduction de l'empreinte environnementale de l'alimentation. En bref, il présente les astuces pour manger sainement pour soi avec des aliments locaux et de saison, en évitant de gaspiller et de surexploiter les ressources de la planète. Il insiste également sur l'importance de privilégier des aliments bruts et d'éviter les aliments dits ultra-transformés. Des conseils importants pour les parents, les responsables de cantines et citoyens engagés ...



Santé-Environnement

Comment faire autrement ?

PUBLICS

- X Assistantes maternelles
- X Professionnels de la petite enfance
- X Grand public



Depuis 2018, notre engagement dans des initiatives visant à promouvoir la santé environnementale est soutenu financièrement par la DREAL Hauts-de-France dans le cadre du Plan régional de santé environnement.

En 2024, nous avons mis en place une série d'actions destinées au grand public, aux femmes enceintes, aux jeunes et futurs parents, aux agents et élus des collectivités locales, ainsi qu'aux professionnels de santé et de la petite enfance.

Notre principal objectif est de sensibiliser les consommateurs aux risques chimiques présents dans les produits de la vie quotidienne : produits ménagers, cosmétiques, jouets, aliments ultra-transformés, ustensiles de cuisine, peintures, matériaux de rénovation, meubles, et bien plus encore.

Ces actions prennent la forme d'ateliers thématiques mêlant théorie et pratique. Les participants sont invités à poser des questions, échanger, expérimenter et à préparer eux-mêmes les recettes proposées. L'objectif est de réduire leur exposition aux perturbateurs endocriniens et autres molécules chimiques présents dans l'environnement quotidien, que ce soit à la maison, dans les produits de beauté ou dans l'alimentation.



Le 22 février 2024, nous avons organisé, en partenariat avec la communauté de communes de Chaumont-en-Vexin, la troisième édition de la journée Objectif Zéro Perturbateur Endocrinien.

Cette journée dédiée aux agents et élus des collectivités locales, s'intitulait : Collectivités locales : se donner les clés pour un environnement plus sain. Au cours de cette journée, cinq intervenants ont présenté leurs expertises et proposé des pistes d'actions pour réduire l'exposition des administrés aux perturbateurs endocriniens.

Au total, quatre webinaires ont été organisés, dont deux en coanimation avec la Mutualité Française.

6 thématiques abordées :

- La qualité de l'air et les produits ménagers,
- L'alimentation saine,
- Les jeux et jouets,
- Les produits d'hygiène et les cosmétiques,
- Les petites rénovations et bricolage,
- Les perturbateurs endocriniens.

7

ateliers

4

webinaires

1

conférence

Adaptation au changement climatique

PUBLIC

X Grand public

22

participants

Balades découvertes des territoires

En 2024, une balade a été proposée au grand public, offrant une immersion au cœur du patrimoine et des initiatives durables d'un territoire. Cette journée avait pour objectif de sensibiliser les participants aux richesses locales et aux enjeux environnementaux, notamment ceux liés à la gestion de l'eau.

Le mercredi 24 avril 2024, 22 participants ont exploré les trésors du village de Saint-Germer-de-Fly. La matinée a débuté par une visite guidée de l'Abbatiale, menée par un membre de la Communauté de communes, permettant d'appréhender l'histoire et l'architecture du site. Ensuite, une présentation des pratiques de fleurissement durable mises en place par la commune a été animée par un agent d'entretien, mettant en avant les techniques écologiques utilisées pour préserver la biodiversité locale.

L'après-midi s'est clôturée par une dégustation de produits locaux, offrant une occasion d'échanger sur les enjeux agricoles, la gestion des pollutions et l'importance des circuits courts dans la préservation de la ressource en eau.



Bienvenue dans mon jardin au naturel

9
jardins

250
visiteurs

« Bienvenue dans mon jardin au naturel » est une opération portée par l'Union Nationale des CPIE depuis 13 ans. Elle est mise en œuvre localement par les CPIE volontaires.

Cette opération s'est déroulée les 15 et 16 juin 2024 et a offert la possibilité de découvrir des jardins privés, entretenus sans pesticides et de d'échanger avec les jardiniers-hôtes. Ses objectifs sont :

- Promouvoir la démarche du jardinage naturel.
- Mobiliser un public de proximité et créer du lien entre les habitants en favorisant le partage d'expériences et de techniques autour du jardinage.
- Valoriser la convivialité, la curiosité, la passion... qui accompagnent les participants tout au long de ces 2 jours de découverte et de partage sur les trucs et astuces du jardinage naturel.



Adaptation au changement climatique

Sensibiliser les élus et les acteurs du territoire face aux enjeux du changement climatique



4
demi-journées

83
participants

Afin de sensibiliser et former les acteurs du territoire (élus, techniciens, gestionnaires, partenaires) aux enjeux liés à la préservation de la ressource en eau et à l'adaptation au changement climatique, le CPIE organise des demi-journées et des journées thématiques adaptés aux enjeux locaux.

Les projets de restauration de zone humide étaient à l'honneur cette année.

Au total, ce sont 3 demi-journées et 1 journée thématique qui ont été organisées.

Projection débat

Le ciné-débat est un bon outil pédagogique et attrayant par le biais duquel le grand public a la possibilité d'adopter une posture « passive » le temps de la projection et d'adopter ensuite, s'il le souhaite, une posture « active » au moment du débat. Une attention toute particulière est portée sur l'accessibilité du film à tous types de public afin d'attirer et de toucher les adultes comme les enfants. Grâce à ce format attractif, le CPIE utilise un nouveau moyen de sensibilisation pour permettre aux participants de regarder les thématiques d'un nouvel œil et développer chez eux une culture moins stéréotypée.

Deux projections du film *La théorie du boxeur* ont été organisées à Longueuil-Sainte-Marie et Feigneux.

La projection-débat se déroule en trois temps :

- Animation par le CPIE avant la projection du film
- Diffusion du film
- Échanges et débat autour du film

52
participants



Adaptation au changement climatique

La formation Biodiversité

PUBLIC

X Grand public

87

participants

Depuis plusieurs années, le CPIE des Pays de l'Oise met en place des formations « biodiversité » à destination du grand public. Organisées sur trois jours, ces formations permettent d'allier des apports théoriques, des retours d'expériences par des acteurs locaux, des visites de terrains ainsi que des ateliers de travail coopératifs. Elles sont basées sur une approche responsabilisante et mobilisatrice des participants face aux enjeux de la préservation de la ressource en eau et d'adaptation au changement climatique.

En 2024, 2 sessions ont été organisées avec succès :

La première session avait pour thème « Auxiliaires de cultures, un atout pour mon potager. Grâce à cette formation, les 16 participants ont pu découvrir de bonnes pratiques pour élaborer un potager et mieux comprendre le rôle des auxiliaires de culture.

-Jour 1 : initiation au potager, suivie d'une visite de jardin nourricier.

-Jour 2 : découverte des différents auxiliaires et visite d'un verger bio.

-Jour 3 : le compost et ses habitants : comment fonctionne un compost et qui y vit suivi d'une présentation sur les auxiliaires mal aimés.

La seconde session portait sur les zones humides, des milieux fabuleux pourtant fragiles. Grâce à cette formation, les 15 participants ont pu découvrir la richesse de ces milieux ainsi que la faune et la flore spécifique de ces sites.

-Jour 1 : Le pouvoir insoupçonné des zones humides, suivie d'une visite de milieux tourbeux.

-Jour 2 : La faune nocturne des zones humides : une visite nocturne dans un marais afin de mettre en application un protocole de suivi des populations d'Amphibiens.

-Jour 3 : L'intérêt d'une mare dans son jardin : comment en créer une, suivie d'une visite d'un projet de création de mare dans un jardin privé.



Adaptation au changement climatique

PUBLIC

x Particuliers

6

Animations

135

participants

Mar'Eaudage

Le maraudage pédagogique (Mar'eaudage !) est une technique d'animation où l'animateur et le public n'ont pas rendez-vous. En allant sur les zones à enjeu écologique majeur fréquentées, l'animateur se poste ou circule sur le site et interpelle - ou est interpellé - par le public de passage. C'est une technique innovante qui permet de sensibiliser un public dit « non captif », c'est-à-dire des personnes qui ne sont pas venues pour participer à une animation nature.



Pour cette première année de mise en place du dispositif, le CPIE des Pays de l'Oise est intervenu sur 3 sites aquatiques emblématiques du territoire, ouverts et fréquentés par le public : plan d'eau du Canada à Beauvais, les étangs de Commelles à Chantilly, et le Trou Bouilly au Plessis-Brion. Au total, ces interventions auront permis de sensibiliser et d'échanger avec 135 personnes, parmi lesquelles une vingtaine d'enfants

2

Inventaires

28

participants

Les inventaires participatifs

Les inventaires participatifs offrent au grand public l'opportunité d'explorer un milieu naturel, d'identifier les espèces qui le peuplent et de contribuer à l'amélioration des connaissances scientifiques. Ce format permet de rapprocher les participants du terrain et de les impliquer activement dans la préservation de la biodiversité.

Cette année, deux inventaires ont été organisés :

- Le 29 juin 2024, au Marais de Monroy à Nogent-sur-Oise : observation des papillons et orthoptères, avec une initiation aux outils de sciences participatives.
- Le 10 juillet 2024, au Marais de Monroy à Nogent-sur-Oise : découverte des chauves-souris, avec l'observation d'une Pipistrelle commune en pleine chasse.

Ces sorties ont rencontré un vif succès, témoignant de l'intérêt du public pour la nature et son engagement en faveur de sa préservation.

CPIE des Pays de l'Oise
Centre Permanent d'Initiatives pour l'Environnement

(Gratuit)



INVENTAIRE PARTICIPATIF

Partez à la recherche des chauves-souris !
Aidez-nous à observer les chauves-souris du Marais Monroy

Samedi 29 juin 2024
De 20h à 22h, à NOGENT-SUR-OISE (OISE)

Inscription obligatoire :
CPIE des Pays de l'Oise
03 44 31 32 64
c.campoy@cpie60.fr



Programmes de sensibilisation à la biodiversité

« Un Dragon ! Dans mon jardin ? »

PUBLICS

- X Elus et agents communaux
- X Particuliers

Programme de sciences participatives animé par le réseau des CPIE, « Un Dragon ! Dans mon jardin ? » propose à tous de participer et contribuer à l'amélioration des connaissances sur la répartition des amphibiens en France.

Certains espaces publics ou propriétés privées peuvent abriter de véritables trésors de biodiversité. C'est pourquoi le CPIE des Pays de l'Oise accompagne gratuitement ceux qui souhaitent aménager ou entretenir une mare pour les amphibiens, et devenir des « Dragonniers » en faisant connaître les espèces qui s'y épanouissent. En parallèle, les particuliers et collectivités qui font appel aux naturalistes du CPIE peuvent bénéficier d'un inventaire des amphibiens sur leur mare.



En 2024, le CPIE des Pays de l'Oise a suivi 13 projets, dont :

- 7 accompagnements à la valorisation des zones humides et mares,
- 1 appui à la création de mares,
- 4 moments de sensibilisation sur les zones humides et les mares auprès du grand public et des scolaires
- 1 journée technique de formation « Créer sa mare »

Des dizaines de données récoltées sur les espèces suivantes : Salamandre tachetée, Grenouille verte, Grenouille rousse, Triton palmé, Triton ponctué, Orvet fragile, Lézard des murailles, Coronelle lisse, enrichissant la connaissance locale.

Accompagnement des lycées professionnels

En 2024, le CPIE60 a accompagné les lycées professionnels d'Arion et de Ribécourt-Dreslincourt dans la découverte et la valorisation des zones humides, l'occasion d'échanger avec les étudiants sur les rôles importants de ces milieux !

Au lycée agricole d'Airion, notre intervention s'est déroulée en deux temps : une sensibilisation en classe suivie d'un inventaire participatif sur le terrain. Les élèves ont ainsi pu observer plusieurs espèces d'amphibiens, dont la Grenouille verte, dans les mares du site.

Au lycée horticole de Ribécourt-Dreslincourt, l'accompagnement s'est concentré sur la valorisation de leur prairie humide. Les inventaires réalisés ont révélé une présence abondante du Triton palmé, avec des larves attestant la reproduction de l'espèce sur place. Ces projets ont permis aux étudiants de mieux comprendre l'importance écologique de ces milieux et de s'impliquer activement dans leur préservation.



Actions en faveur du patrimoine naturel de l'Oise

Les programmes POPAmphibiens et POPReptile

Le CPIE des Pays de l'Oise s'inscrit dans la démarche des projets nationaux POPAmphibien et POPReptile. Ces deux protocoles de suivis naturalistes, mis en place sur le territoire de l'Oise, visent à faire émerger des tendances d'évolution des populations d'amphibiens et de reptiles : mieux connaître pour mieux protéger !

Depuis plusieurs années, les CPIE des Pays de l'Oise réalise les inventaires sur 13 aires POPAmphibien définies par rapport à la diversité et à la qualité de leurs milieux aquatiques. Les amphibiens (grenouilles, crapauds, tritons et salamandres) y sont suivis, afin d'évaluer l'état de conservation des populations, et in-fine, proposer des mesures de gestion adaptées au contexte local. Les naturalistes du CPIE se rendent sur chacun des sites trois fois au cours de la période de reproduction des amphibiens (prospections diurnes et nocturnes, de mars à juin). Les données récoltées enrichissent la connaissance, et un rapport est envoyé à la Société Herpétologique de France, qui coordonne le dispositif au niveau national, pour une analyse globale.



21

Aires prospectées



Concernant le programme POPReptile, le CPIE des Pays de l'Oise suit depuis 3 ans des sites favorables aux reptiles (milieux humides, milieux secs, coteaux calcaires, lisières de forêt...). En 2024, c'est un total de 16 sites prospectés, en divers contextes (boisés, urbains, agricoles...). Les naturalistes du CPIE se concentrent à l'observation de lézards et de serpents le long de transects définis, sur lesquels des plaques sont à soulever (ces plaques agissent comme des refuges pour les reptiles).

Pour rappel, les amphibiens et les reptiles sont des espèces protégées et pour la plupart en danger (morcellement et fragilité des populations, destruction de leurs habitats, artificialisation des milieux...). Ces programmes, portés nationalement, permettent de mettre en lumière des indicateurs sur ces dynamiques, et ainsi favoriser l'application de solutions adaptées (mesures de conservation et de gestion).

Formation « Guide nature patrimoine volontaire »

PUBLIC

x Grand public

15

participants
2023-2024

15

participants
2024-2025



Depuis 5 ans maintenant, la formation de « Guides Nature Patrimoine Volontaire » (GNPV) est développée et proposée par le CPIE des Pays de l'Oise.

A destination du grand public, ces 10 journées thématiques de formation réparties de septembre à juin, ont pour vocation à :

- développer l'engagement citoyen au niveau local ;
- diversifier et développer l'offre de visites guidées afin de valoriser les sites naturels patrimoniaux de l'Oise et toucher un public plus varié ;
- redynamiser la vie associative du CPIE.

La formation GNPV veut donc transmettre des savoirs naturalistes et des savoirs-faire en animation auprès des participants afin que ces derniers puissent eux-mêmes créer et animer des sorties nature.



Cette formation apporte ainsi des connaissances sur les milieux naturels de l'Oise et la place que l'humain y occupe.

A travers ce réseau de bénévoles, le CPIE souhaite développer être davantage présents sur les événements proposés sur le département et accentuer les liens avec les différents partenaires.

En 2024, la 4ème session de formation comptait 15 participants et s'est achevée en juin. Ils ont pu découvrir les spécificités des coteaux calcaires, comment préparer une visite guidée ou encore comprendre l'agriculture et ses enjeux à travers une visite guidée d'exploitation (le verger bio de la Ferme des Charmettes).

Le but de cette formation est aussi de créer du lien entre des passionnés et des acteurs locaux. C'est dans cet objectif que des professionnels ont pu accompagner les journées : techniciens de rivière, chargés de mission, agriculteurs, animateurs, ... Le jour du bilan, les participants se sont essayés à l'animation.



La 5ème session a débuté en septembre 2024 avec 15 nouveaux participants très motivés !

La 5ème session a débuté en septembre 2024 avec 15 nouveaux participants très motivés ! Pour cette promotion, le programme de la formation intègre davantage la pratique ! Nous avons déjà rencontré l'ONF, parlé de ressource en eau avec le SISN, ou encore découvert un système d'épuration de l'eau : la station de lagunage de Brasseuse. Tout au long de l'année de formation les participants accompagnent des salariés sur diverses actions de sensibilisation.

Accompagnement Villes et Villages Fleuris (VVF)

PUBLIC

- X Elus
- X Agents de collectivités
- X Jurys Villes et Villages Fleuris



Le jury Villes & Villages Fleuris

Membre du jury du label Villes et Villages Fleuris au niveau départemental depuis 2012 et régional depuis 2013, le CPIE des Pays de l'Oise accompagne les communes dans leurs démarches d'aménagement et de gestion des espaces verts en faveur de la biodiversité. La préservation de l'environnement et la gestion durable des ressources sont désormais des critères essentiels pour l'obtention de ce label.

En 2024, le CPIE a participé à deux tournées d'évaluation :

- Dans la Somme, une semaine aux côtés du Comité Régional du Tourisme et des Congrès Hauts-de-France (CRT), accompagnant 8 communes souhaitant renforcer leurs actions en faveur du fleurissement et de la biodiversité.
- Dans l'Oise, une semaine en partenariat avec le Conseil départemental de l'Oise, permettant à 5 communes de bénéficier des conseils du jury sur leurs initiatives d'embellissement et de sensibilisation à l'environnement.

Ces tournées illustrent l'engagement des communes à offrir un cadre de vie agréable tout en intégrant des pratiques respectueuses de la biodiversité.

Chaque année, le CAUE de l'Oise organise des formations destinées aux élus et aux agents des collectivités, afin de promouvoir des pratiques d'aménagement plus respectueuses de l'environnement. Le CPIE des Pays de l'Oise y intervient régulièrement pour partager son expertise sur la biodiversité et la gestion écologique des espaces publics.

En 2024, le CPIE a participé à trois matinées de formation sur la végétalisation des cours de récréation, aux côtés du CAUE de l'Oise :

- Beauvais
- Compiègne
- Orry-la-Ville

Ces sessions ont permis de sensibiliser les enseignants et les collectivités aux enjeux pédagogiques, environnementaux et au bien-être des élèves.

13

communes
accompagnées



3

formations

Les formations du CAUE de l'Oise



60 Oise
c|a.u.e
Conseil d'architecture, d'urbanisme
et de l'environnement

Expertises écologiques sur sites industriels

PUBLIC

x Entreprises et salariés

Le CPIE est sollicité pour intervenir sur le terrain en accompagnement d'entreprises qui souhaitent s'appuyer sur notre expertise naturaliste.

Accompagnement SIBELCO

Depuis 2022, et dans le cadre du suivi de la biodiversité sur le site industriel Sibelco à Crépy-en-Valois (exploitation de gravières et sablières), le CPIE des Pays de l'Oise met en application les protocoles de suivi standardisés ROSELIERE. Développé à partir de 2006 par l'ANVL (Association des naturalistes de la Vallée du Loing), il est piloté depuis 2017 par l'association ROSELIERE et appuyé scientifiquement par le MNHN (Muséum national d'Histoire naturelle). Il a été initié, à l'origine, pour l'inventaire naturaliste des carrières.

Les objectifs sont de :

- Suivre l'évolution de la biodiversité à l'aide de protocoles standardisés en parallèle des activités humaines
- Construire des indicateurs pertinents à partir des données collectées
- Permettre l'amélioration continue des techniques de gestion et d'aménagement des espaces naturels

Au cours de l'année 2024, le CPIE des Pays de l'Oise a suivi et recensé 6 groupes taxonomiques :

- Les végétaux, à partir d'échantillonnage et de relevé des espèces par placette d'inventaire
- Les oiseaux nocturnes et diurnes, par points d'écoute et d'observation
- Les reptiles, par pose et relevé d'abris artificiels
- Les rhopalocères (papillons de jour), par prospection visuelle le long de transects
- Les orthoptères (criquets, sauterelles), par prospection visuelle le long de transects
- Les chiroptères (chauves-souris), par enregistrement des ultrasons et écoute nocturne

Ces suivis ont permis de recenser et localiser 166 espèces au cours de l'année 2024 (71 espèces végétales et 95 espèces animales). Parmi ces espèces, une colonie d'Hirondelle de rivage dans les microfalaises sableuses est suivie en période de nidification.



Accompagnement des territoires & expertises

PUBLIC

- X Collectivités
- X Entreprises

20

personnes concernées

Accompagnement de l'Agglomération Creil Sud Oise

En 2024, le partenariat entre l'Agglomération Creil Sud Oise et le CPIE a été conclu pour 3 ans, avec au programme des animations biodiversité grand public, une étude de territoire : cartographie / caractérisation de sites riches en biodiversité à proximité des écoles dans les communes de l'agglomération et un volet déchets / santé environnement.

3 sorties natures ont été réalisées dont deux sur la commune de St-Vaast-lès-Mello sur les magnifiques sites du Marais Chantraine et des Glachoirs. Les visites de ces sites gérés par le CEN se sont faites en compagnie de trois salariés de l'OFB qui nous en apprennent beaucoup sur le site du marais. La troisième sortie a eu lieu dans la belle forêt de Cramoisy.

De plus, 2 stands furent également tenus. L'un à Montataire, à l'occasion du passage de la flamme olympique, sur la thématique du biomimétisme, a présenté les prouesses athlétiques du monde vivant versus l'homme. Le second, au pôle Louise Michel de St-Vaast-lès-Mello, pour la journée biodiversité et présentait les aménagements en faveur de la biodiversité à réaliser chez soi.



BASF : 10 ans pour le groupe biodiversité



BASF a fêté en 2024 les 10 ans de la création du groupe biodiversité au sein de son site de Breuil-le-sec. C'est depuis 2015 que le CPIE des Pays de l'Oise accompagne l'entreprise dans son projet d'actions en faveur de labiodiversité sur son site en propre et au sein de ses équipes, à travers des actions pédagogiques et de terrain réalisé sur le temps de travail par des salariés bénévoles.

Le 22 mai 2024, à l'occasion de la journée de la biodiversité, le groupe biodiversité de l'entreprise BASF a organisé une journée de rencontre et de découverte de la biodiversité présente sur le site.

Des inventaires notamment par des élèves du lycée Agricole d'Airion ont pu être réalisés ainsi qu'une présentation de 10 ans d'actions biodiversité en présence de Joël Wajzman (directeur du site BASF), de Véronique Teinturier (vice-présidente du Conseil régional en charge de la biodiversité) et de Noura Kihal-Flegeau (sous-préfète de Clermont).

Accompagnement des territoires & expertises

PUBLIC

x Collectivités

Accompagnement DSC

Depuis 2024, le CPIE des Pays de l'Oise accompagne l'entreprise DSC (Distribution Sanitaire Chauffage) à Bresles, dans le cadre de leur politique de valorisation des espaces extérieurs, et de sensibilisation des salariés aux enjeux de maintien de la biodiversité.

Un projet de création de potager agroécologie a vu le jour, guidé par le CPIE des Pays de l'Oise, et avec l'investissement d'un groupe de salariés. 4 séances pédagogiques ont été menées avec découverte des grands principes du potager en agroécologie, confection d'un plan du projet par les salariés, ateliers semis, plantation, fertilisation naturelle et paillage, fabrication d'abris à auxiliaires, etc.

En parallèle, deux ateliers en lien avec la biodiversité ont été proposés sur les insectes et de leurs rôles écologiques et sur les enjeux liés aux aménagements paysagers, les habitats favorables à la biodiversité, les trames écologiques ... réunissant à chaque occasion une douzaine de participants.

Expertise chiroptère pour le parc «La mer de sable»

En 2024, nous avons réalisé un diagnostic des potentialités chiroptères et avifaune sur un groupe d'arbres dans l'enceinte du parc d'attraction à la mer de Sable à Ermenonville. Les arbres devant être abattus afin d'installer une nouvelle attraction. Suite à la demande de la DDT nous avons été rapprochés par l'entreprise pour vérifier les potentialités d'accueil et les enjeux biodiversité en présence



Séminaire Biodiversité entomologique de l'Oise

PUBLICS

- X Chercheurs
- X Ecologues
- X Associations
- X Grand public
- X Scolaires

800

personnes concernées

8èmeséminaireBiodiversitéEntomologique de l'Oise

Ce séminaire s'inscrit dans le cadre de deux actions : les rendez-vous du patrimoine naturel des Hauts de France (DREAL) et « Fête de la Science » (Ministère de l'Enseignement Supérieur, de la Recherche et de l'Innovation).

Cette année, l'évènement s'est tenu le 10 octobre 2024, à la salle de l'Obélisque de Senlis (Oise). 9 conférenciers (UniLasalle, Picardie Nature, UNICEM, CPIE 60, BASF, associations...) sont intervenus et ont exposé leurs recherches scientifiques, faisant la synthèse de leurs travaux passés ou en cours.



Chaque participant a pu s'informer des différentes réalisations naturalistes exposées dans le lieu d'accueil : projet pédagogique sur les abeilles sauvages, expériences de laboratoires, photographies naturalistes, affiche et réalisations artistiques. Près de 130 participants, spécialistes ou passionnés par la connaissance des insectes se sont retrouvés pour échanger et s'informer des actualités entomologiques en région.

En amont, le 7 octobre, un spectacle théâtral & pédagogique sur le thème de la mer a été proposé à 2 lycées de la ville : Hugues Capet et Amyot d'Inville avec 120 lycéens en spectateurs, pour sensibiliser le thème de l'eau, du climat et de la mer.

Journée Biodiversité de l'Oise

Les Journées Biodiversité de l'Oise ont été organisées le week-end du 12 et 13 octobre 2024. Au programme : stands associatifs sur la nature (avec animations et jeux), expositions, ateliers, conférences, etc.

De très nombreux partenaires étaient présents à travers des stands et des ateliers : l'ABMARS (champignons et plantes), l'Agrion de l'Oise (insectes), le PNR Oise Pays de France, la Fédération de Pêche de l'Oise, Mars 60 (astronomie), l'APFHEC, l'ADEP, le Bonzaï club du Plateau Picard, la Fédération de Chasse de l'Oise, un apiculteur, Nonette nature, etc.

Au total, près de 460 personnes sont venues assister aux expositions ou participer aux conférences.

Projets naturalistes

PUBLIC

- X Chercheurs
- X Associations
- X Ecologues
- X Grand public

Observatoire Local de la Biodiversité et Point Info Biodiversité

L'Observatoire Local de la Biodiversité (OLB) de l'Oise est inscrit dans la démarche de l'UNCPIE. En 2024, l'OLB-Oise a été développé sur deux volets principaux :

- 1) Le développement d'outils pédagogiques, l'organisation et la participation à des évènementiels (conférences, stands, ateliers et sorties nature) dédiés à tous les publics ;
- 2) Des suivis scientifiques rassemblant des informations sur la biodiversité de l'Oise (sur demandes de collectivités, associations et entreprises locales).

Le CPIE, au travers de ses diverses missions sur le territoire de l'Oise, recueille de nombreuses données naturalistes. Chaque année, celles-ci sont compilées et transmises au Museum via la plateforme de l'INPN. Le CPIE a participé à la 11ème conférence régionale sur la faune sauvage (intervention sur le chat forestier) et au Forum des sciences 2024 de l'IEC de la circonscription de Senlis.

Le Plan Régional d'Actions Chiroptères

Depuis 2022, le CPIE est un relai de Picardie Nature sur le Plan Régional d'Actions Chiroptères (PRAC). L'objectif étant d'apporter un appui pour Picardie Nature sur le territoire de l'Oise pour sensibiliser et former tout type de public sur les chiroptères et d'enrichir la connaissance chiroptérologique sur le département. En 2024, de nombreuses actions ont été conduites :

- 2 inventaires chiroptérologiques :
- 1 soirée de suivi du gîte de maternité à Crépy-en-Valois (château au parc de Geresme).
- 1 journée de suivi des gîtes d'hibernation sur la commune de Crépy-en-Valois.
- 3 interventions chez des propriétaires forestiers et/ou agricoles dans le cadre des deux enquêtes "Des chauves-souris chez moi" et "Des chauves-souris dans mon bâti" lancée par Picardie Nature.
- Travail sur l'élaboration de la plaquette pollution lumineuse à l'échelle des Hauts-de-France avec Louis Hue, de Picardie Nature. La plaquette pollution lumineuse devrait être éditée en 2025.



Vie associative & développement du bénévolat

PUBLICS

- X Public
- X Grand public
- X Associations

La journée des adhérents

La fin de la formation « Guide Nature Patrimoine Volontaire 2023-2024 » a donné l'occasion d'une journée de rencontre entre adhérents du CPIE. Au programme, un pique-nique au soleil autour d'un verre de l'amitié, pour échanger sur le semestre venant de s'écouler, puis une visite du parc Jean Jacques Rousseau ponctuée de petites animations. Les participants à la formation ont ainsi pu s'exercer en proposant de multiples animations.

Une nouvelle méthodologie est en réflexion afin de faire participer davantage les bénévoles à la vie associative.

La journée inter-CPIE



Chaque année, l'un des CPIE de l'URCPIE des Hauts de France organise une rencontre pour les salariés, bénévoles, administrateurs, adhérents, ... de chacun des 6 CPIE des Hauts de France.

Cette rencontre conviviale a pour but de fédérer les équipes du CPIE autour des valeurs du label et faire connaître les initiatives et projets de chacun. Cette année, c'est le CPIE Vallées de la Canche et de l'Authie qui a accueilli cet événement à Auxi-le-Château et l'événement était prévu sur 2 jours en octobre avec le vendredi 04, des ateliers entre salariés des CPIE et le samedi 05, un temps festif de rencontre entre salariés, bénévoles et administrateurs des CPIE et de l'URCPIE.

4 salariés et 3 bénévoles du CPIE 60 ont participé à l'événement.

Accueil des stagiaires

Le CPIE entend tenir son rôle de structure de formation et d'éducation y compris en son sein. Nous accueillons toute l'année des stagiaires et des volontaires en service civique qui intègrent notre équipe, et ce faisant peuvent valider leur formation. Nous les formons et ils nous apportent en retour leur appui, leur enthousiasme et leur disponibilité.

En 2024, nous avons accueilli 6 stagiaires (1 collégien, 1 lycéen, 4 étudiants) pour 49 semaines de stage au total, ainsi que 2 apprentis.

Rapport financier 2024

Le résultat net de l'année est un excédent de 76 051 € contre un excédent de 11 147 € pour 2023, soit une variation positive de près de 65 000 €.

Les produits d'exploitation (sources de financement) se répartissent de la façon suivante :

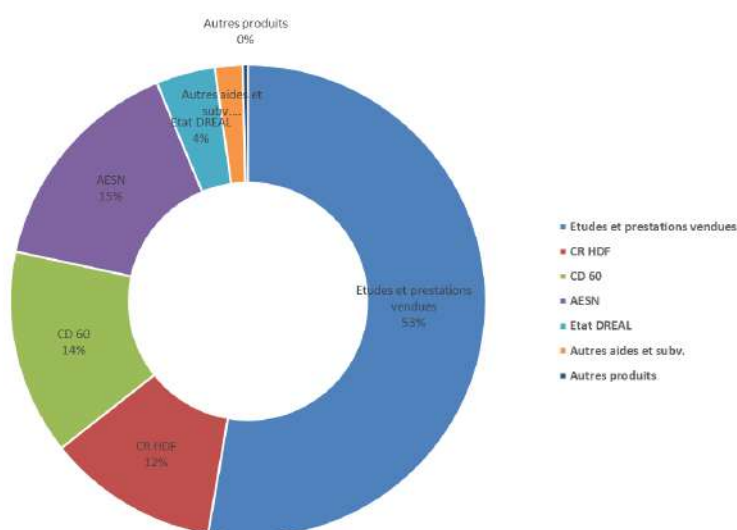
- Etudes et prestations vendues 53%
- Subventions d'exploitation 45% : Région HDF 12%, Département Oise 14%, Agence de l'eau 15%, Etat DREAL 4%,
- Autres aides et subvention 2%
- Autres produits d'exploitation 0%

Les charges d'exploitation se répartissent comme suit :

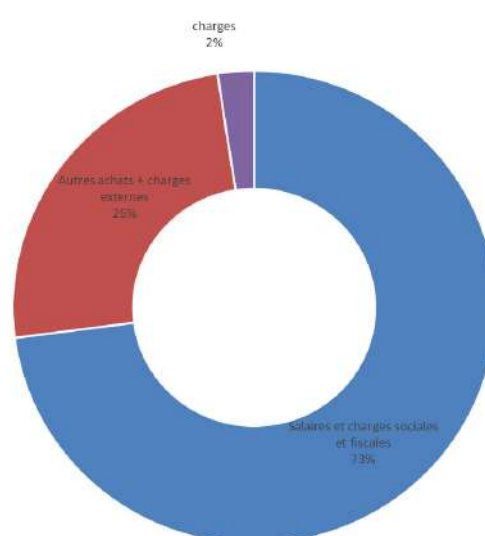
- Charges de personnel 73%
- Autres achats et charges externes 25%
- Autres charges d'exploitation 2%

Après affectation du résultat net 2024, le report à nouveau est créditeur de 407 813 euros.

Produits d'exploitation



Charges d'exploitation



Compte de résultat

	Exercice au 31/12/24	Exercice au 31/12/23	Exercice au 31/12/22
Résultat d'exploitation	20 617	24 545	-18 339
Résultat financier	5 147	5 039	1 595
Résultat exceptionnel	50 285	- 18 436	-483
Résultat net	76051	11 147	-17 227

Rapport financier 2024

Bilan

ACTIF	2024	2023	PASSIF	2024	2023
Actif immobilisé			Fonds associatifs		
Immobilisations corporelles et financières	24 137	22 677	Résultat	76 050	11 147
Total	24 137	22 677	Report à nouveau	331 764	320 616
Actif circulant			Total	407 814	331 763
Créances à recevoir	181 681	190 348	Provisions pour risques et charges	0	50 285
Valeurs mobilières de placement	0	0	Emprunts	0	0
Disponibilités	364 924	220 827	Fournisseurs et comptes rattachés	18 127	29 417
Charges constatées d'avance	4847	4289			
Total	551 452	415 464	Autres dettes	42 276	26 676
			Total dettes	60 403	106 378
			Produits constatés d'avances	107 372	0
Total général	575 589	438 141	Total général	575 589	438 141

Nos partenaires

Partenaires financiers



Partenaires projets



L'équipe du CPIE



Marc BALDECK

Directeur

m.baldeck@cpie60.fr



Adeline LEJEUNE

Secrétaire administrative

a.lejeune@cpie60.fr

L'animation scolaire



Cyril BOCAUX

Animateur nature

c.bocaux@cpie60.fr



Lucy DAVIES

Animatrice nature

l.davies@cpie60.fr

L'accompagnement



Sarah BONNENFANT

Chargée de mission

s.bonnenfant@cpie60.fr



Maelenn FLECHER

Apprentie

m.flecher@cpie60.fr



Léa COLOMBEL

Chargée de mission

l.colombel@cpie60.fr



Annabelle VOORHOEVE

Chargée de mission

a.voorhoeve@cpie60.fr

Les études naturalistes



Lucas BALITEAU

Chargé de mission

l.baliteau@cpie60.fr



Kévin GAYOD

Chargé d'études

k.gayod@cpie60.fr



Romain HUCHIN

Chargé d'études

r.huchin@cpie60.fr



Eléonore MAGNE

Chargé de mission

e.magne@cpie60.fr



Baptiste LEFEVRE

Chargé de mission

b.lefevre@cpie60.fr

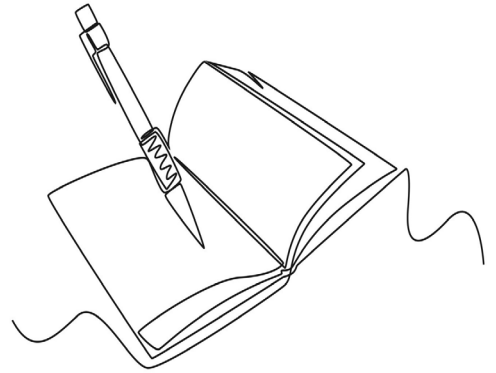


Céline LIGNIER-CAMPOY

Chargée de mission

c.campoy@cpie60.fr

Notes





CPIE des Pays de l'Oise

6/8 rue des Jardiniers 60300 SENLIS

Tel : 03 44 31 32 64

Mail : contact@cpie60.fr

site internet : www.cpie60.fr

