



PAYS DE L'OISE

Catalogue des animations scolaires



Présentation du catalogue

Le CPIE des Pays de l'Oise (Centre Permanent d'Initiatives pour l'Environnement) est une association loi 1901 qui assure ses missions environnementales depuis près de 30 ans sur l'ensemble du département.

L'association est au service des structures éducatives pour éduquer à la nature, la biodiversité et au développement durable. Le CPIE s'adresse à tous les publics scolaires : maternelles, primaires, collèges, lycées, écoles spécialisées et propose des activités adaptées aux programmes scolaires.

Afin de reconnecter les jeunes et les citoyens à la nature et mieux les sensibiliser aux thématiques environnementales et écologiques, le CPIE développe une pédagogie active qui entend se déployer au maximum en immersion dans la nature.

Il propose des contenus adaptés aux différents publics et met en œuvre une pédagogie de projet qui rend l'apprenant acteur de ses apprentissages.

Dans ce catalogue, vous trouverez des animations et des ateliers "à votre service" pour vous accompagner dans le développement de vos projets pédagogiques.

Envie d'une thématique particulière ?

N'hésitez pas à en faire part au CPIE qui pourra étudier la demande et éventuellement vous proposer une offre personnalisée.

Découvrez toutes nos actions, nos sorties nature et nos documents pédagogiques sur notre site internet www.cpie60.fr !

Les sites de nos partenaires

Explorer les forêts de l'Oise autrement

- En partenariat avec l'Office National des Forêts, le CPIE des Pays de l'Oise propose des visites, animations et promenades pour tous les publics : scolaires, grand public, entreprises, ...
- Laissez-vous guider à travers les nombreux sites proposés en forêt domaniale de Chantilly, Ermenonville, Halatte, Hez, Compiègne, Laigue et Retz ...



Découvrir les Espaces Naturels Sensibles du département

Le CPIE des Pays de l'Oise vous propose de découvrir trois sites propriétés du Conseil Départemental de l'Oise :

- Les marais de Sacy à St Martin Longueau : La plus vaste zone humide de l'Oise.
Un sentier pédagogique offre la possibilité de découvrir la biodiversité du site.
- La forêt d'Elincourt Ste Marguerite : Deux boucles de promenade permettent de découvrir la forêt et une mare forestière.
- Le parc Jean-Jacques Rousseau à Ermenonville : Parc paysager riche en histoire et écrin de verdure abritant une faune et une flore préservée



Observer la biodiversité du Domaine de Chaalis

En partenariat avec l'Institut de France, le CPIE des Pays de l'Oise vous ouvre les portes du Domaine de Chaalis et vous invite à découvrir les joyaux de ce lieu privilégié (pièces d'eau, forêt, roseraie, etc.). Une visite du site combinée « nature & culture » est prévue avec les équipes du Domaine. Pour les scolaires (tous niveaux).



Nous suivre

Nos publications gratuites

- Nous réalisons un **Livret des sorties nature de l'Oise** pour chaque saison ! Ce carnet recense toutes les sorties de nos partenaires et du CPIE afin de vous organiser au mieux et de ne rien rater !
- L'URCPIE des Hauts de France édite **des lettres d'information** pour vous tenir informés de son actualité et des RDV à ne pas louper (animations, formation, projets, info nature...)

Vous pouvez vous abonner à ces publications gratuites via le site www.cpie-hautsdefrance.fr, rubrique Abonnement, ou bien via ce Qr code !



Nos réseaux



CPIE des Pays de l'Oise



cpie_oise

Sommaire

Le CPIE des Pays de l'Oise propose un choix varié d'animations scolaires sur différentes thématiques environnementales. Pour faciliter la lecture du catalogue, chaque thématique possède sa propre couleur.

En page 35, 36 et 37 vous trouverez les informations pratiques pour anticiper l'organisation de l'évènement (animations ou ateliers).

Chaque animation sera présentée avec un encart comme suit :

Objectifs de l'animation :

Ici les objectifs seront détaillé ainsi que les compétences acquises par les élèves durant la ou les animations

Durée de la séance **Lieu de l'animation** **Saison propice à l'animation** **Public concerné**

(ici, l'animation n'est pas réalisable en hiver)

Public concerné

M	E
C	L

M = maternelle
E = élémentaire
C = collège
L = lycée

(Ici, l'animation n'est pas conseillée pour les maternelles et les lycéens, mais pour les écoles élémentaires et les collèges)



Thématique milieux naturels

Sortie en forêt	8
Les petites bêtes de la mare	8
À la découverte du sol forestier	9
Premiers pas naturalistes	9
L'herbier, entre connaissances et collection de la nature	10
Quels sont les arbres de la forêt ?	10
La forêt et ses mystères	11
Les espèces exotiques envahissantes	11
Biodiversité des ENS de l'Oise	12

Thématique Faune

Observer et découvrir les oiseaux	14
La saisonnalité chez les oiseaux	14
Chouette ! on parle des rapaces	15
Les pollinisateurs, les abeilles et les fleurs	15
Sur les traces et indices des animaux de la forêt	16
Les amphibiens entre terre et eau	16
Ni chauve ni souris	17

Thématique eau

L'eau sans phyto	19
L' eau sort du chapeau	19
L'eau dans la vie des Hommes	20
Eau secours	20
Y aqua danlo	21

Thématique climat

Biomimétisme : la biodiversité au service des Hommes	23
Caléo : la malle qui nous dit qu'il fait chaud	23

Thématique espaces verts de mon école

<i>Présentation de nos actions</i>	25
Aménager son potager	26
Compostons à l'école	26
L'arbre et la haie champêtre	27
Le carré pour la biodiversité	27
La biodiversité dans la cour	28
Un coin de paradis pour les pollinisateurs	28
Un gîte pour la petite faune	29
Observer et identifier la biodiversité de la cour	29

Thématique environnement, santé et bien-être

Gaspillage alimentaire	31
Trier ses déchets, ce n'est pas compliqué !	31
Du bois au papier recyclé	32
Qualité de l'air intérieur	32
La bio sort le grand jeu !	33
Cosmétiques, parfois ça pique	33

Thématique milieux naturels





Sortie en forêt

Après une présentation de l'écosystème forestier, les élèves sont amenés à faire appel à tous leurs sens pour partir à la découverte de ce milieu plein de vie et riche en observations.

Au fil de la balade, les différentes essences d'arbres et de plantes, les traces et indices laissés par les animaux, le fonctionnement de la forêt (vie dans la litière qui recouvre le sol, photosynthèse, arbre mort...) leur seront présentés. Les élèves prendront également conscience des liens qui existent entre les Hommes et la forêt (gestion et exploitation par l'ONF).

A noter : 1 classe pour 1 animateur CPIE



Objectifs de l'animation :

Découvrir les principales essences et plantes forestières

Appréhender le fonctionnement de l'écosystème forestier (faune de la litière et du cycle de la matière, photosynthèse, arbre mort...)

Prendre conscience du rôle de l'Homme dans la forêt (sylviculture, activités de loisirs, attitudes...)



Les petites bêtes de la mare

Après une présentation des zones humides (étangs, rivières, marais), les élèves partent à la recherche des petites bêtes aquatiques à l'aide d'épuisettes et de boîtes loupes. Une clé de détermination simplifiée leur permet ensuite d'identifier les invertébrés. Ils découvriront les adaptations à la vie aquatique : respiration, mode de déplacement, régime alimentaire, etc. Pour finir, les élèves comprennent quels sont les impacts des activités humaines sur ces milieux et prennent conscience de la fragilité des zones humides et de la nécessité de les préserver.

A noter : 1 classe pour 2 animateurs CPIE

Variantes

La classe est partagée en 2 groupes : Un en découverte avec l'animateur, l'autre en autonomie (travail apporté par l'enseignant et/ou vu avec l'animateur en amont : ramassage de feuilles en vue d'un herbier, observation des oiseaux, balade de découverte...) puis inversement.

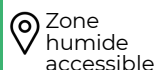
Zoom sur la mare : la découverte du milieu est intégrée à une animation autre (forêt, faune...) sur un temps d'environ 15-20 minutes.

Objectifs de l'animation :

Etudier le cycle de vie des habitants de la mare (libellules, amphibiens...) et les adaptations aquatiques (mode de déplacement, mode de respiration, régime alimentaire...)

Observer la faune des milieux humides par une pêche à l'épuisette raisonnée des invertébrés

Découvrir la flore (rôles, reconnaissances, anecdotes...)





A la découverte du sol forestier

"Que deviennent les feuilles mortes qui tombent par millions chaque automne ?" Les élèves prennent un instant pour se pencher et observer ce qui se passe à nos pieds. A l'aide d'une boîte loupe, ils partent à la recherche des petites bêtes de la litière et tentent de les identifier. Ils découvrent ensuite le rôle de ces invertébrés dans le cycle de la matière (recyclage, décomposition) et les chaînes alimentaires.

A noter : 1 classe pour 1 animateur CPIE



Objectifs de l'animation :

Comprendre le rôle de la microfaune du sol, actrice du recyclage de la matière organique

Être capable de rechercher des invertébrés à l'aide d'un matériel de capture adapté

Identifier les animaux capturés grâce à des outils de détermination



Séance de 2h



Site forestier accessible



Premiers pas naturalistes

S'initier, c'est faire ses premiers pas vers de nouvelles connaissances et techniques, et partir à la découverte de la biodiversité dès la salle de classe. Viendront ensuite les observations de la faune et flore locales dans l'environnement proche avec à la clé, l'opportunité de connaître le vrai nom des espèces et ainsi, de s'impliquer dans les sciences participatives.

A noter : 1 classe pour 1 animateur CPIE

Objectifs de l'animation :

Faire connaissance avec la faune et la flore locales (ateliers oiseaux, petites bêtes de la litière, plantes...)

Découvrir la biodiversité présente dans l'établissement, dans les espaces verts ou à proximité de l'établissement

S'impliquer dans les sciences participatives



Séance de 2h



En classe + aux abords de l'école





L'herbier, entre connaissance et collection de nature

Prendre le temps d'observer la Nature, cela peut aussi se traduire par la volonté de la ramener à la maison. Pour cela, la création d'un herbier est un moyen ludique de comprendre le monde végétal. Attention, pas de prélèvement sur les arbres pour cette activité, seulement les feuilles tombées au sol.

A noter : 1 classe pour 1 animateur CPIE



Objectifs de l'animation :

Identifier les différentes espèces de plantes et d'essences par les parties (feuilles, fruits, écorces, silhouettes...)

Apprendre à créer un herbier (et s'informer des formes variées qu'il peut prendre)

En savoir plus sur chaque espèce rencontrée (usages anciens et actuels...)



Séance de 2h



Site forestier accessible



A prévoir :

Un annuaire pour récolter et sécher les échantillons de feuilles.



Clothilde Née

Quels sont les arbres de la forêt ?

Notre territoire offre de très belles forêts de feuillus et de résineux. Cette animation permettra aux élèves de se familiariser avec quelques essences d'arbres et de pouvoir les reconnaître sur le terrain grâce à l'observation de leurs feuilles, de leur écorce ou bien encore de leurs fruits. Ils découvrent l'importance des arbres dans l'écosystème (production d'oxygène, habitats pour la biodiversité, producteur primaire) dont nous faisons partie.

A noter : 1 classe pour 1 animateur CPIE

Objectifs de l'animation :

Savoir trier diverses feuilles entre elles (simples, composées, aiguilles)

Apprendre à reconnaître quelques arbres

Comprendre leur rôle écologique dans l'écosystème



Séance de 2h



Site forestier accessible





La forêt et ses mystères

« A la maison, à l'école comme dans n'importe quel autre endroit, le bois est partout : ton livre préféré, le bureau dans ta classe, le mouchoir en temps de rhume, le carton du colis et c'est lui qui est également coupé pour te chauffer dans la cheminée... ». Partons à la découverte du forestier qui gère la forêt en conciliant exploitation du bois et préservation du milieu naturel.

A noter : 1 classe pour 1 animateur CPIE



Objectifs de l'animation :

Identifier les rôles de la forêt (économique, écologique et de loisir)

Connaître les acteurs de la forêt

Expérimenter le travail du sylviculteur (mesures...)

Découvrir l'écosystème forestier



Séance de 2h



Site forestier accessible



Les espèces exotiques envahissantes

Des espèces envahissantes colonisent mon milieu naturel de plus en plus. Quelles sont-elles ? Comment sont-elles arrivées chez nous ? Quel est la place de l'humain dans les voyages de ces espèces ? Quelles sont les conséquences sur nos milieux naturels ?

A noter : 1 classe pour 1 animateur CPIE

Objectifs de l'animation :

Connaître l'origine et la dynamique des espèces exotiques envahissantes

Identifier les EEE locales (faune et flore)

Comprendre leur évolution (écologie, menaces sur la biodiversité...) et leur mode de gestion



Séance de 2h



En classe





Biodiversité des ENS de l'Oise

Une sortie nature à la découverte d'un Espace Naturel Sensible (ENS) de l'Oise. La visite commentée permettra à la classe de découvrir les nombreux aspects naturels du site.

Remarques : Le CPIE pourra fournir des équipements d'observation (jumelles, boîtes loupes, filets, guides, etc.).

A noter : 1 classe pour 1 animateur CPIE



Clothilde Née

Objectifs de l'animation :

Savoir ce qu'est un ENS ?

Découvrir la diversité des êtres vivants

Observations et reconnaissances de quelques espèces (faune / flore) et des traces et indices

Prendre conscience de l'intérêt et de l'utilité des espaces naturels



Séance de 2h

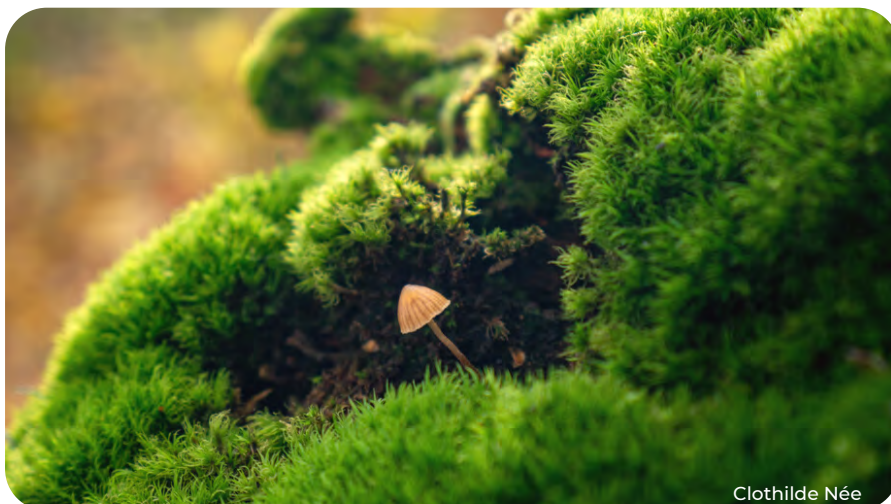


ENS Accessible

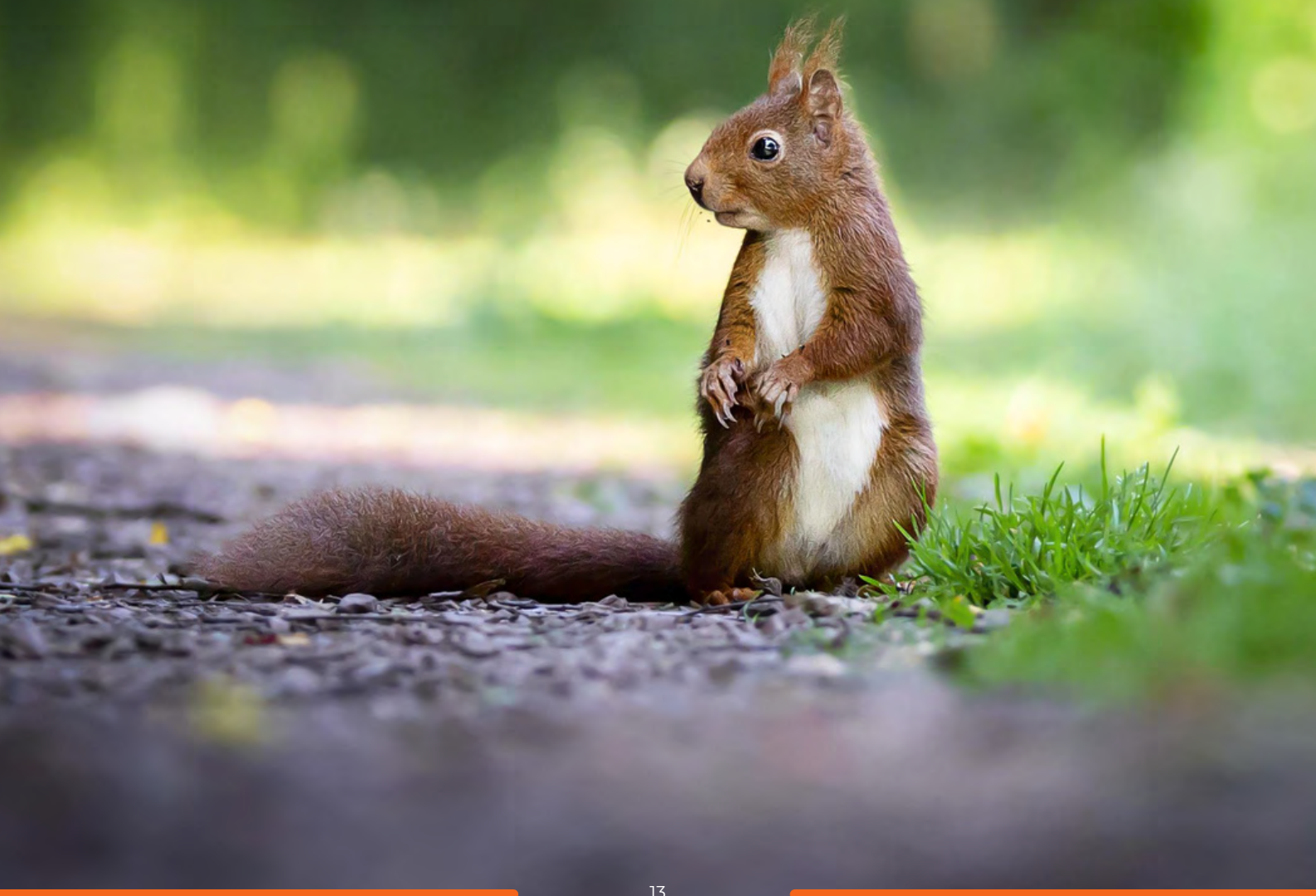


Thèmes pouvant être abordés :

- Présentation du site (historique et état actuel)
- Présentation des milieux naturels du site et des espèces remarquables
- Initiation à la reconnaissance de quelques espèces de plantes (arbres, arbustes, flore)
- Initiation à la recherche des traces et indices de la faune sauvage (nids, empreintes, restes de repas, fèces, pelotes de réjection, etc.).
- Initiation à la reconnaissance des chants d'oiseaux (les plus communs).
- Sensibilisation sur les tiques.
- Remarques sur la saison et les adaptations / comportements de la faune / flore sur la période



Clothilde Née





Observer et découvrir les oiseaux

Accompagné d'un guide naturaliste, prenez le temps de chercher, observer et écouter les oiseaux de votre territoire. Diversité, morphologie, milieux naturels, adaptation et modes de vie : une immersion surprenante dans le quotidien des aventuriers ailés.

A noter : 1 classe pour 1 animateur CPIE

Objectifs de l'animation :

Découvrir la diversité des oiseaux de notre région

Utiliser et se familiariser avec le matériel d'observation : jumelles, longue-vue

Découvrir et comprendre l'anatomie des oiseaux

Comprendre le cycle de vie des oiseaux



Séance de 1h30 / 2h



En classe ou sur site naturel accessible



La saisonnalité chez les oiseaux

Nidification, migration, hivernage et sédentarité : les oiseaux adaptent leurs modes de vie en fonction des conditions saisonnières. Ces stratégies orientées vers la quête de nourriture et la survie obligent les oiseaux à des adaptations morphologiques et à des choix de lieux de vie.

A noter : 1 classe pour 1 animateur CPIE

Objectifs de l'animation :

Comprendre les besoins alimentaires des oiseaux et leurs adaptations morphologiques

Approfondir les grands phénomènes de la vie des oiseaux : reproduction, nidification, migration, hivernage, mimétisme, alimentation...

Replacer les observations et les espèces dans un contexte saisonnier, et savoir les expliquer



Séance de 1h30 / 2h



En classe ou sur site naturel accessible



Adaptation possible :

Construction de mangeoires à oiseaux "DIY" et conseils et astuces pour aider l'avifaune en hiver.



Chouette ! On parle des rapaces

Les rapaces font partie des oiseaux emblématiques que l'on peut observer dans notre région, en campagne, en forêt, et même parfois en contexte urbain. Ils présentent des traits caractéristiques adaptés à leurs modes de vie et à leurs milieux naturels de prédilection. L'occasion de mieux les connaître.

A noter : 1 classe pour 1 animateur CPIE



Objectifs de l'animation :

Découvrir une famille d'oiseaux bien connue de notre territoire : les rapaces diurnes et nocturnes

Comprendre l'écologie et les modes de vie de ces oiseaux

Etudier les pelotes de rejection pour interpréter le régime alimentaire

Comprendre les menaces et les enjeux de la préservation de ces espèces



Séance de 1h30 / 2h



En classe



Les pollinisateurs, les abeilles et les fleurs

Les abeilles domestiques sont élevées par les apiculteurs pour produire du miel. Comment font-elles ? Est-ce la seule chose qu'elles nous apportent ? Sont-elles en bonne santé ? Quelles différences y-a-t-il entre les abeilles domestiques et les abeilles sauvages ? Comment peut-on les aider ? Afin de comprendre l'importance des pollinisateurs, les élèves étudient la biologie de l'abeille, ainsi que le rôle qu'elle joue dans la pollinisation et la reproduction des fleurs. Pour finir, les élèves construisent des abris pour abeilles sauvages à partir de tiges de végétaux et de tubes transparents, puis les installent à l'extérieur.

A noter : 1 classe pour 1 animateur CPIE

Objectifs de l'animation :

Appréhender la notion de reproduction des végétaux (pollinisation, fructification, dissémination)

Découvrir les abeilles et les pollinisateurs sauvages

Comprendre leur mode vie, leur utilité au sein des écosystèmes et pour l'homme

Comprendre l'importance de la pollinisation pour les végétaux à fleur



Séance de 2h



En classe ou sur site naturel accessible





Sur les traces et indices des animaux de la forêt

Après une présentation de l'écosystème forestier, les élèves sont amenés à faire appel à tous leurs sens pour partir à la découverte de ce milieu plein de vie et riche en observations. Comme des détectives, ils rechercheront les traces et indices laissés par les animaux. En bons observateurs, ils pourront interpréter leurs activités et lieux de vie. Les élèves prendront également conscience des liens qui existent entre les Hommes et la forêt (gestion et exploitation par l'ONF).

A noter : 1 classe pour 1 animateur CPIE



Objectifs de l'animation :

Découvrir la diversité des êtres vivants

Interpréter leurs activités à travers la recherche de traces et d'indices et l'étude de leur régime alimentaire

Moulage d'empreintes (en fonction du terrain et de l'âge des élèves)

Comprendre le fonctionnement de l'écosystème forestier et sa biodiversité



Séance de 2h



Site forestier accessible



Les amphibiens entre terre et eau

Sur le terrain ou en classe, les élèves apprennent à reconnaître et à identifier les grenouilles, crapauds, tritons et salamandres présents sur le territoire. Différents petits jeux leur permettent ensuite de se familiariser avec ces animaux parfois mal-aimés : comment les différencier des reptiles (serpents, lézards), comprendre leur mode de vie et leur cycle de développement (œuf, têtard, adulte), écouter leur chant. Pour terminer, ils prendront conscience des menaces qui pèsent sur ces animaux et des moyens existant pour les préserver.

A noter : 1 classe pour 1 animateur CPIE

Objectifs de l'animation :

Découvrir le cycle de vie des amphibiens

Reconnaître quelques espèces communes

Comprendre les causes de leur disparition et les solutions pour y remédier



Séance de 2h



En classe ou sur site naturel accessible





Ni chauve ni souris

Grâce à un diaporama, les élèves font connaissance avec des animaux méconnus et souvent mal aimés : les chauves-souris. Jeux et maquettes leur permettent ensuite d'identifier les caractéristiques anatomiques de ces petits mammifères volants, les traces laissées sur leur passage, leur régime alimentaire et leur extraordinaire façon de chasser (écholocation). Enfin, la classe apprend à reconnaître les espèces communes, découvre la notion d'espèce protégée et la nécessité de les protéger.

A noter : 1 classe pour 1 animateur CPIE



Objectifs de l'animation :

Découvrir le mode de vie des chauves-souris

Découvrir les particularités des chauve souris (écholocation, tête en bas, vie nocturne...)

Connaître leurs besoins, les menaces qui pèsent sur elles et les solutions pour les protéger



Séance
de 2h



En classe







L'eau sans phyto

Les pesticides ou produits phytosanitaires, utilisés afin de limiter les insectes, les champignons ou les herbes indésirables, voyagent au rythme du cycle de l'eau, s'infiltrent dans le sol, ruissellent jusque dans les milieux naturels et arrivent in fine dans notre assiette et notre eau ... Lors d'ateliers en petits groupes, les élèves prennent conscience des dangers de ces produits sur l'environnement et la santé et réfléchissent à des solutions à trouver.

A noter : 1 classe pour 1 animateur CPIE



Objectifs de l'animation :

Comprendre l'impact des pesticides sur l'environnement et la santé

Connaître le cycle des pesticides



Séance de 2h



En classe



L'eau sort du chapeau

A l'aide de l'exposition, l'animateur fait découvrir les enjeux globaux liés à la ressource en eau.

L'exposition est composée de 10 panneaux reprenant les principales thématiques de l'eau. Elle permet de découvrir les problématiques liées à l'eau tout en recherchant des moyens d'actions. Cette exposition a pour but de créer un dialogue autour des enjeux de l'eau, de la fragilité de l'eau, des menaces et des ressources, les différents milieux naturels aquatiques...

A noter : 1 classe pour 1 animateur CPIE

Surface d'exposition : 10m

Conception :
par l'Agence de l'Eau Seine-Normandie

Contenu : 10 panneaux, un livret d'accompagnement, un CD, un DVD, une télécommande multimédia et un pointeur laser.

Objectifs de l'animation :

Découvrir la thématique par une approche pluridisciplinaire

Eveiller l'intérêt pour le sujet

Susciter l'engagement des participants



Séance de 2h



En classe





L'eau dans la vie des Hommes

Boire, manger, se laver... l'eau est présente partout dans notre quotidien, elle est même vitale. Après avoir pris conscience de l'importance de l'eau dans la vie des Hommes, les élèves découvrent les usages historiques et actuels de l'eau. Ils prennent également connaissance des menaces qui pèsent sur la ressource en eau, les différentes sources de pollution et les gestes éco-citoyens pour la préserver dans un contexte de changement climatique.

A noter : 1 classe pour 1 animateur CPIE



Objectifs de l'animation :

Découvrir les usages historiques et actuels de l'eau

Comprendre l'importance de l'eau dans le quotidien de la vie des hommes

Appréhender les menaces pesant sur l'eau (gaspillage, pollution) et les gestes éco-citoyens pour la préserver

Se projeter dans un scénario de réchauffement climatique



Séance de 2h



En classe



Eau secours

Après avoir abordé la répartition de l'eau sur Terre et les inégalités d'accès à la ressource en eau dans le monde, les enfants comprennent pourquoi l'eau est si précieuse. Puis, ils reconstituent le cycle de l'eau domestique grâce aux différents outils pédagogiques tout en s'appuyant sur l'exemple local. Pour terminer, ils réfléchissent à leur consommation en eau afin d'identifier les sources de gaspillage et de pollution. Ils sont alors en capacité d'adopter un comportement responsable pour devenir des écocitoyens.

A noter : 1 classe pour 1 animateur CPIE

Objectifs de l'animation :

Prendre conscience de l'importance de la ressource en eau

Acquérir un comportement responsable vis-à-vis de l'eau



Séance de 2h



En classe





Y'aqua danlo

Le projet pédagogique « y'aqua danlo » vise à étudier la rivière et la faune aquatique, véritables indicateurs de la qualité du milieu. La malle pédagogique « y'aqua danlo » peut être utilisée en autonomie par un enseignant ou un animateur et est adaptée aux élèves de collèges et de lycées. Elle contient les outils suivants : malle de « terrain », malle « salle », 14 loupes binoculaires, filet surber, jeu de rôles « polu-palo » et livret méthodologique.



A noter : 1 classe pour 1 animateur CPIE

Objectifs du projet pédagogique :

Étudier le cours d'eau en tant qu'écosystème

Aborder la qualité des cours d'eau à travers des mesures biologiques et physico-chimiques

Traiter les notions de citoyenneté (action individuelle et collective, engagement local)

Découvrir les acteurs de l'eau et leur rôle



2 à 3
modules
de 2 h



En classe et
point d'eau
accessible



Ce projet pédagogique est constitué de deux modules de 2 heures à réaliser sur une journée ainsi qu'un module complémentaire de 2 heures :

Module 1 : collecte de données sur le terrain (2 ateliers)

Atelier 1 : lecture de paysage et prélèvements biologiques

Atelier 2 : notions d'hydromorphologie et tests physico-chimiques

Module 2 : étude des données collectées (divisé en 5 étapes)

Familiarisation avec les invertébrés, tri et détermination des espèces et de la qualité du milieu, interprétation, restitution

Module 3 : utilisation des connaissances

Jeu de rôle pour appréhender les enjeux autour de la gestion de la ressource en eau : acteurs de l'eau et rôle de chacun dans sa préservation.







Biomimétisme : la biodiversité au service des Hommes

La fermeture éclair, l'adhésif ou le verre anti-reflet... des inventions nées de l'observation de la nature, qui aident l'homme au quotidien ... A l'aide d'exemples concrets, les élèves découvrent la biodiversité et l'intérêt qu'il y a à s'en inspirer (et à l'imiter) pour résoudre les défis techniques et les problèmes environnementaux actuels tels que le changement climatique, la réduction des déchets, l'effondrement des ressources naturelles... Et tendre vers un modèle de société durable et en harmonie avec la nature.

A noter : 1 classe pour 1 animateur CPIE



Objectifs de l'animation :

Découvrir la biodiversité sous toutes ses formes

Influences de la biodiversité sur l'homme et inversement

Prendre conscience des solutions offertes par la nature

Comprendre l'intérêt de s'engager dans une démarche de biomimétisme (exemples et applications dans la transition écologique)



Séance
de 2h



En classe
ou sur site
naturel
accessible



CALEO : la malle qui nous dit qu'il fait chaud

A l'aide des outils de la malle, l'animateur fait découvrir les enjeux liés au changement climatique par groupe.

Cette malle pédagogique d'expérimentation sur les changements climatiques propose deux modules : un module découverte dans lequel les élèves réalisent une série d'expériences par petits groupes et un module "jeu de rôles" pour approfondir le sujet. Des manipulations et expériences permettent aux élèves de comprendre l'impact des changements climatiques sur la biodiversité.

A noter : 1 classe pour 1 animateur CPIE

Objectifs de l'animation :

Comprendre les causes et conséquences du changement climatique

Découvrir les effets sur la biodiversité et sur les hommes

Envisager des solutions à ce problème



Séance
de 2h



En classe





Les espaces verts

L'établissement scolaire est un espace de vie marquant dans le quotidien de l'enfant. Les espaces verts de la cour d'école et de ses abords tiennent par conséquent un rôle important dans la sensibilisation des élèves à la nature et leur environnement. Ils permettent d'initier à l'observation de la faune et de la flore, de former aux techniques de gestion respectueuses de l'environnement et de développer une prise de conscience environnementale face aux enjeux climatiques.

Nous vous accompagnons dans vos projets :

Le CPIE, à travers son équipe composée d'animateurs et de chargés de missions, peut vous accompagner dans l'élaboration et la mise en place de vos projets pédagogiques.

Qu'il s'agisse d'une animation unique de sensibilisation, d'un projet pédagogique sur une thématique environnementale avec vos élèves à travers divers ateliers et animations, ou encore d'une démarche globale d'établissement en faveur de la transition écologique, nous vous proposons de construire ensemble un projet adapté à vos besoins et ambitions.

Les différents formats d'accompagnement proposés :

- L'animation ponctuelle

Une animation de 2h, pour faire réfléchir et agir les élèves autour des espaces de l'établissement (voir propositions d'animations ci-après).

- L'accompagnement pour la mise en place d'un projet pédagogique

Pour les classes ou les établissements qui souhaitent mener un projet sur une thématique environnementale, sur une période prédéfinie. Le CPIE vous aide à élaborer et mettre en place votre projet, à travers un ensemble d'actions.

- L'accompagnement de l'établissement dans la transition écologique

Pour les établissements qui souhaitent s'engager de manière pédagogique et concrète dans une démarche environnementale et de développement durable. Le CPIE vous conseille et élabore avec vous un plan d'actions en fonction de vos besoins et envies. Ce format est particulièrement recommandé dans une démarche de labellisation E3D ou Eco-Ecole. Nous pouvons par exemple, travailler avec une classe pilote ou les éco-délégués de l'établissement, etc.



Nota :

En fonction du projet et du quantitatif, un devis vous sera proposé. Certains projets peuvent nécessiter de l'investissement en matériel, une préparation particulière, etc.



Aménager son potager

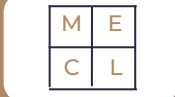
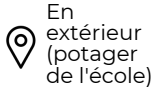
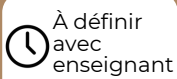
La création d'un potager pédagogique permet de découvrir un milieu vivant, d'appréhender la biodiversité, et de devenir acteur de son environnement. En fonction du lieu choisi, le potager sera réalisé en pleine terre ou en bacs de jardinage. Ce projet nécessite un entretien régulier, y compris pendant les vacances scolaires.

A noter : 1 classe pour 1 animateur CPIE



Objectifs de l'animation :

- Redécouvrir les légumes et leur intérêt pour la santé
- Découvrir la biodiversité du jardin
- Accueillir la faune et la flore au jardin
- Elaborer un projet de potager (choix des plantations et semis, agencement du potager)
- Planter, semer et entretenir un sol



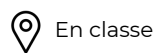
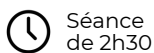
Compostons à l'école

Gérer un compost en milieu scolaire permet de mobiliser les élèves autour d'un projet collectif. C'est aussi les responsabiliser pour qu'ils portent un autre regard sur leur consommation et le devenir de leurs déchets.

A noter : 1 classe pour 1 animateur CPIE

Objectifs de l'animation :

- Prendre conscience de l'impact des déchets
- Découvrir le tri et le recyclage des déchets
- Définir les déchets organiques et compostables
- Découvrir les organismes décomposeurs
- Découvrir le cycle de la matière





L'arbre et la haie champêtre

La plantation de haies à visée pédagogique permet de favoriser la biodiversité locale tout en faisant découvrir aux élèves l'importance et la richesse de ces éléments paysagers.

A noter : 1 classe pour 1 animateur CPIE



Objectifs de la séance 1 :

Découvrir les rôles écologiques, biologiques, sanitaires et de loisirs des haies

Elaborer une note de chantier (consignes de sécurité et matériel)

Définir l'emplacement de la haie

Objectifs de la séance 2 :

Planter des arbustes pour la création d'une haie (investissement financier à prévoir par l'établissement, ou plants à fournir par l'établissement)



2 séances
de
1h30 / 2h30



En classe et
en
extérieur



Le carré pour la biodiversité

Un aménagement simple et favorable au développement de la biodiversité : il s'agit de laisser une partie de la pelouse « tranquille » ! Un espace est laissé en libre évolution, de mars à août, pour laisser place au développement des plantes sauvages. Pas de piétinement, d'intrants ou de semis, rien ! Un moyen simple pour observer la faune et la flore avec les élèves tout au long de l'année.

A noter : 1 classe pour 1 animateur CPIE

Objectifs de l'animation :

Redéfinir le terme « biodiversité »

Choisir ensemble le meilleur emplacement pour créer un « carré pour la biodiversité »

Présenter les enjeux environnementaux associés aux espaces en fauche tardive

Découvrir les programmes de sciences participatives



Séance
de 2h



En classe
et en
extérieur





La Biodiversité dans la cour

Quelle que soit la diversité végétale de la cour, absente ou au contraire bien présente, il est toujours possible de faire mieux ! Ici les élèves seront invités à réfléchir ensemble aux changements à mettre en place sur les espaces de l'établissement scolaire afin d'accueillir la faune et la flore.

A noter : 1 classe pour 1 animateur CPIE

Objectifs de l'animation :

Redéfinir le terme « biodiversité »

Découvrir l'importance de préserver la biodiversité

Analyser l'aménagement actuel des espaces de la cour (inventaires naturalistes)

Proposer des changements à travers la création d'un plan d'aménagement en faveur de la biodiversité



Séance de 2h



En classe et dans la cours



Variante :

Possibilité de continuité avec le programme "un carré pour la biodiversité".



Un coin de paradis pour les pollinisateurs

La création d'un massif fleuri composé de plantes mellifères, riches en nectar et en pollen, dont raffolent les insectes pollinisateurs.

Semer; planter des aromatiques et des arbres fruitiers qui attirent papillons, coléoptères, abeilles et bourdons...

A noter : 1 classe pour 1 animateur CPIE

Objectifs de l'animation :

Découvrir le processus de la pollinisation

Faire connaissance avec les différents insectes pollinisateurs

Planter des fleurs mellifères (investissement financier à prévoir par l'établissement, ou plants à fournir par l'établissement)



Séance de 2h



En classe et dans la cours





Un gîte pour la petite faune

Une séance permettant aux élèves de favoriser une espèce ou un taxon à travers la création d'un gîte (nichoirs à oiseaux, abri à hérissons, gîte à insectes, etc.). Cet atelier concerne les établissements dont les espaces ont une diversité végétale et des aménagements susceptibles de susciter la présence de la petite faune.

A noter : 1 classe pour 1 animateur CPIE



Objectifs de l'animation :

Découvrir la biologie d'une espèce ou d'un taxon (oiseaux, chauves-souris, hérissons, insectes auxiliaires...)

Analyser le potentiel de la cour pour l'installation de nouvelles espèces animales

Fabriquer un gîte (investissement financier à prévoir par l'établissement, ou matériaux à fournir par l'établissement)



Séance de 2h



En classe et dans la cours



Observer et identifier la biodiversité de la cour

Observer la flore et la faune permet aux élèves de prendre conscience de la vie qu'abrite leur environnement proche. Cette conscientisation aide à comprendre l'intérêt des aménagements paysagers diversifiés. Cet atelier concerne les établissements possédant des espaces verts intéressants pour l'observation.

A noter : 1 classe pour 1 animateur CPIE

Objectifs de l'animation :

Découvrir la biologie d'un taxon (fleurs sauvages, insectes ou oiseaux)

Apprendre à identifier une espèce grâce à des outils simples

Découvrir l'anatomie d'une plante à fleur

Apprendre à utiliser un guide d'identification



Séance de 2h



En classe et dans la cours







Gaspillage alimentaire

Pour sortir la poubelle des restes alimentaires après un service de cantine, il est nécessaire d'avoir des forces tant le gaspillage peut être important parfois, et ce, tout au long de l'année scolaire. Pesons ces déchets, interrogeons les élèves sur leurs besoins alimentaires et le gâchis et trouvons ensemble des solutions pour réduire le gaspillage.

A noter : 1 classe pour 1 animateur CPIE

Objectifs de l'animation :

Etudier le gaspillage alimentaire et création de posters

Organiser une campagne de pesées des denrées jetées*

Réaliser un sondage auprès des élèves concernant la thématique*

Suggérer des orientations pour limiter le gaspillage alimentaire (consommer moins, compost...) en lien avec la cantine scolaire*



3 séances de 1h30



En classe



À noter :

Campagne de pesée en lien avec le personnel (cantine). Une organisation supplémentaire est à prévoir.

**possibilité d'ajouter des options pour un programme plus complet (options marqué d'un astérisque). Nous contacter pour plus d'informations.*



Trier ses déchets, ce n'est pas compliqué !

Trier, c'est jeter un déchet dans la poubelle... adéquate ! C'est la solution pour qu'il soit valorisé (recyclé, réutilisé, composté...) et surtout, pour qu'il ne pollue pas nos sols ou notre air et qu'il ne soit pas un piège souvent mortel pour la faune... Ainsi, les rues sont propres, les matières premières moins sollicitées. Pour aller plus loin, tentons de modifier notre consommation afin de produire moins de déchets !

A noter : 1 classe pour 1 animateur CPIE

Objectifs de l'animation :

Se représenter les différents déchets

Etudier les déchets et de leur cycle de vie, notamment dans la nature

Apprendre des consignes locales de tri des déchets (recyclables ou non)
Identifier les filières du recyclage et des objets recyclés

Apprendre à réduire ses déchets et choix d'achats fûtés au supermarché



Séance de 2h



En classe





Du bois au papier recyclé

Alors qu'aujourd'hui la communication est essentiellement sur support numérique, elle était autrefois écrite sur des peaux animale ou sur papyrus... Jusqu'à l'invention du papier. Sa consommation actuelle (plus de 130 kilos/habitant en France) en fait un enjeu majeur pour le recyclage. Découvrons comment réutiliser le papier et en faire un support original.

A noter : 1 classe pour 1 animateur CPIE

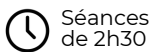


Objectifs de l'animation :

Comprendre l'évolution des supports d'écriture et du papier à travers les siècles

Appréhender la notion de développement durable (importance du recyclage du papier)

Atelier de fabrication de papier recyclé



Séances de 2h30



En classe



Qualité de l'air intérieur

Au sein d'un foyer, d'une école ou tout simplement d'un établissement accueillant des salariés, l'air que nous respirons n'est pas toujours sain pour le corps. Autour d'une maquette représentant une maison, les élèves identifient les sources de pollution et cherchent des solutions pour améliorer la qualité de l'air intérieur. Une fois les notions comprises, un atelier pratique invite les élèves à fabriquer leurs propres produits d'entretien. Animation recommandée pour les filières de formations petite enfance, d'aide à la personne...

A noter : 1 classe pour 1 animateur CPIE

Objectifs de l'animation :

Reconnaître et comprendre les notions indiquées sur les étiquettes des produits

Adopter des gestes sains et faciles pour préserver la qualité de l'air d'une pièce



Séance de 2h



En classe





La bio sort le grand jeu !

Prenez un établissement scolaire dont un membre veut intégrer des produits bio à la cantine, puis ajoutez 11 autres personnages (cuisinier, agricultrice, parent d'élève, élève, professeur, délégué, professeur, infirmière...) qui défendent leur point de vue sur les aliments bio, la saisonnalité des produits (goût des légumes et fruits), le gaspillage alimentaire, le compostage et doivent s'entendre sur les choix à venir pour la restauration scolaire.

A noter : 1 classe pour 1 animateur CPIE



Objectifs de l'animation :

Sensibiliser à l'agriculture biologique et ses atouts

Jouer un rôle en défendant des arguments

Témoigner de la possibilité d'intégrer le bio dans les cantines

Mettre en avant les produits locaux et de saison



Séances de 2h



Jeu de rôles, En classe



**à partir de la 4ème*



Cosmétiques, parfois ça pique

Les cosmétiques présents sur le marché sont-ils sains pour notre corps ? Les élèves vont apprendre à reconnaître les substances chimiques en décryptant les étiquettes afin de les éviter. C'est aussi comprendre les dangers pour mieux choisir ses produits et ne pas tomber dans les pièges de la publicité. Un atelier pratique sera mis en place pour apprendre aux élèves à confectionner des cosmétiques avec des ingrédients simples. Une animation recommandée aux filières de formation petite enfance et esthétique.

A noter : 1 classe pour 1 animateur CPIE

Objectifs de l'animation :

Reconnaître et comprendre les notions indiquées sur les étiquettes des produits

Choisir un cosmétique plus sain

Identifier les risques chimiques liés à certains ingrédients



Séance de 2h



En classe



Infos pratiques

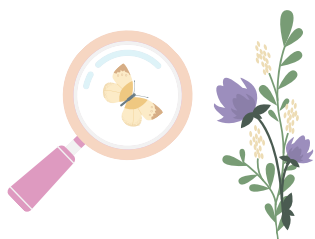
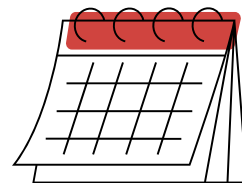


Préparation de la sortie

* Demande d'animation nature

Veillez à solliciter le CPIE 60 au plus tôt, au moins un mois avant la date d'animation souhaitée afin que l'on puisse en informer nos partenaires (par exemple l'ONF si animation prévue en Forêt Domaniale...).

Attention cependant : certaines périodes sont très demandées. Pensez à nous contacter avant le printemps.

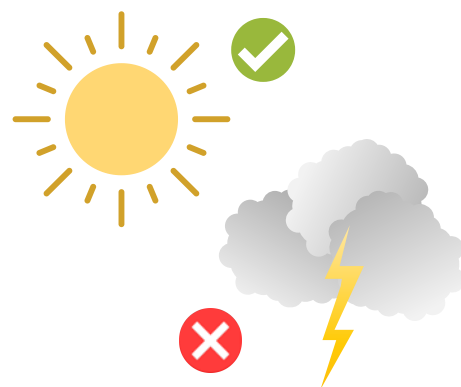


* Bien rappeler aux élèves les règles de **Respect de la nature**, des lieux, des aménagements et du matériel prêté.

* Conditions météorologiques

Pour des raisons de sécurité, l'animation se déroule si les conditions météorologiques locales sont correctes.

En cas d'alerte orange déclenchée par Météo-France sur le département, l'animation est automatiquement annulée et une solution est envisagée avec l'enseignant.



* Matériel

Prévoir un en-cas, un sac pour emporter les déchets, une trousse de premiers secours, du papier toilette.

Un crayon à papier, des feuilles et une pochette rigide afin de pouvoir noter et dessiner.

* Equipement

En cas de sortie nature, bien préciser aux élèves de s'équiper et de s'habiller en fonction de la météo.

Par temps frais/pluvieux : N'hésitez pas à demander un coupe-vent aux familles ainsi qu'un bonnet, des gants... et à emporter en supplément 2 ou 3 vêtements chauds pour les enfants pas assez couverts.

Par temps chaud : Prévoir eau, casquette...



Ce qu'il faut savoir

Équipement



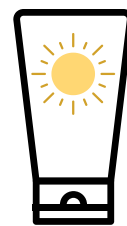
Casquette



Appareil photo



Eau



Crème solaire

Haut à manches longues



Pantalon

Parapluie



Baskets ou
chaussures de marche



Prévention



De retour d'animation nature, demandez aux familles d'inspecter le corps de leur enfant « sous toutes les coutures » afin de retirer les éventuelles tiques.

Animations :

Semaine :

1 animateur \ 190* € (2h) \ 260* € (3h)
2 animateurs \ 380* € (2h) \ 520* € (3h)

Samedi – Dimanche :

1 animateur \ 250* € (2h) \ 350* € (3h)
2 animateurs \ 500* € (2h) \ 700* € (3h)

*Indemnité kilométrique à ajouter 0,60 € / km

CPIE des Pays de l'Oise

6/8 rue des jardiniers, 60300 Senlis

Tél : 03.44.31.32.64

Mail: contact@cpie60.fr

www.cpie60.fr



PAYS DE L'OISE



Nos partenaires :



Nos partenaires institutionnels et partenaires projets nous permettent de développer des projets pédagogiques au sein de structures scolaires et dans les espaces naturels de l'Oise.

CPIE des Pays de l'Oise
 6/8 rue des jardiniers, 60300 Senlis
 Tél : 03.44.31.32.64
 Mail : contact@cpie60.fr
www.cpie60.fr