



Rapport d'activité 2021



Rapport moral et d'orientation



Rapport moral et d'orientation du Président Jean-Claude Luchetta

Cette année 2021 a encore été perturbée par la crise sanitaire mais notre association a su y faire face. Je salue d'ailleurs le Directeur et son équipe qui ont fait preuve d'une résilience remarquable. Le rapport d'activités qui suit montre combien l'année a été riche et diversifiée malgré cette période particulière. Il en est de même de la situation financière qui s'est avérée saine. Le rapport financier qui suivra en témoignera.

Certes cette crise a bouleversé le monde et perturbé nos habitudes, nos modes de vie. Mais elle a également éveillé nos consciences et nous a fait prendre la mesure des mutations sociétales et environnementales. Nous avons cru que la science et la technique allaient améliorer le vivant et dominer les catastrophes naturelles dont nous sommes victimes (inondations, sécheresse, changement climatique...). Pourtant, malgré cette conscientisation, une question demeure : comment agir ? Nous ne pouvons faire autrement que de faire ensemble. De la même façon que nous voyons ce vivant se dégrader, nous prenons conscience de la nécessité de changer de posture et conforter notre vision. Dans ce contexte, nous devons nous donner une ambition : faciliter l'action commune en territoires. Il est clair que nous continuerons à œuvrer pour la sensibilisation et l'éducation à l'environnement, l'expertise et l'ingénierie, qui sont les cœurs de métier de nos salariés. Nous sommes convaincus que la posture du CPIE d'aujourd'hui est celle d'un facilitateur de la transition écologique par la co-construction et l'action commune en territoires, indispensables pour accompagner les transformations sociétales nécessaires.

Je précise que notre CPIE fait partie d'une union régionale des CPIE (c'est l'Union Régionale des Hauts de France) qui accompagne les CPIE dans des démarches de développement durable sur le territoire en partenariat avec tous les acteurs pour promouvoir un développement respectueux des équilibres économiques, écologiques et sociaux. J'ai toujours dit que l'on ne pouvait plus travailler seul pour relever les défis environnementaux auxquels nous devons faire face. S'inscrire dans un réseau facilitateur de l'action commune en territoires ne signifie pas renoncer à la pédagogie ou à l'expertise comme nous savons le faire, au contraire, c'est l'utiliser pour établir un climat d'échanges et de débats constructifs avec les acteurs du territoire, travailler avec eux et élaborer des projets en faveur d'un développement durable.

Vous l'avez compris, le CPIE est un acteur de l'économie sociale et solidaire. C'est l'orientation que je veux donner à notre association.

Les CPIE



Les CPIE : la force d'un réseau national, le sens d'un label partagé

Les CPIE sont un réseau de 80 associations labellisées, ancrées sur un territoire et rassemblées en 12 unions régionales. La spécificité de notre réseau est de co-construire au quotidien des actions de développement durable avec les habitants et l'ensemble des acteurs du territoire pour faciliter les conditions de la transition écologique.

3 pôles d'activités

- 1 - Pôle de sensibilisation et d'éducation à l'environnement pour tous les publics
- 2 - Pôle d'accompagnement des territoires au service des politiques publiques et des projets d'acteurs (collectivités, associations, entreprises)
- 3 - Pôle études et inventaires naturalistes

5 types d'usagers

- × Elus et collectivités territoriales
- × Scolaires et établissements éducatifs
- × Acteurs socio-professionnels
- × Citoyens
- × Entreprises

3 modes d'action

- × Chercher
- × Développer
- × Transmettre

L'Union Régionale des CPIE des Hauts-de-France



HAUTS-DE-FRANCE

L'URCPIE Hauts-de-France, créée le 16 novembre 2015, est une association (loi 1901) ayant pour objectif d'assurer la représentation, la promotion, le soutien et le développement de l'action de ses membres : les 7 associations labellisées CPIE de la région Hauts-de-France. Ce sont ainsi les forces vives, salariées et militantes, de ces 7 CPIE qui s'engagent à mutualiser leurs compétences et savoir-faire dans un esprit de partage et d'efficacité collective, au service du changement sociétal environnemental, objet conjoint aux associations labellisées CPIE.

Le CPIE des Pays de l'Oise



PAYS DE L'OISE

Recherche Nature Patrimoine, CPIE des Pays de l'Oise

Voilà plus de 20 ans que le Centre Permanent d'Initiatives pour l'Environnement des Pays de l'Oise agit dans les domaines de l'Environnement et du Développement Durable des territoires, en matière à la fois : de conseil, d'expertise, d'étude, de réalisation d'outils de vulgarisation (malles pédagogiques, livrets, plaquettes informatives, panneaux de sites, sentiers de découverte ou d'interprétation...) et d'actions de sensibilisation et d'animation pour tous types de publics. Ses compétences dans ces différents domaines sont reconnues tant au niveau départemental que régional au sein de l'Union Régionale des Hauts-de-France.

Notre équipe

Les administrateurs :

- X Centre Européen d'Excellence en Biomimétisme de Senlis (CEEBIOS) : Philippe Botte
- X Comité Départemental de la Randonnée Pédestre Oise : Marie-Thérèse Lecervoisière
- X Mairie de Saintines : Jean-Pierre Desmoulins
- X Office National des Forêts : Sarah Colas
- X Conseils d'Architecture, d'Urbanisme et de l'Environnement de l'Oise (CAUE 60) : Richard Kaszynski
- X Fédération de l'Oise pour la Pêche et la Protection du Milieu Aquatique : Bernard Poilly
- X M. Philippe BOTTE, trésorier adjoint
- X Mme. Viviane GRANDMOUGIN, secrétaire
- X Mme. Laura Hert
- X M. Jean-Claude LUCHETTA, Président
- X Mme. Martine PIERRU
- X M. Yves PINGEOT
- X M. Cédric THIVER

Les salariés :

- X Baldeck Marc, directeur
- X Baliteau Lucas, chargé de mission
- X Bonnenfant Sarah, chargée de mission
- X Blanc Auriane, chargée de mission
- X Bocaux Cyril, animateur nature
- X Campoy Céline, chargée de mission
- X Chartrain Emmanuel, chargé de mission
- X Divo Marine, chargée de mission
- X Gaïde Elodie, coordinatrice
- X M. Philippe WADOUX, trésorier
- X M. Philippe ZANGHELLINI
- X Gendry Johanna, chargée de mission
- X Huchin Romain, chargé de mission
- X Née Clothilde, animatrice nature
- X Pervillé Théo, apprenti
- X Philippe Flavie, apprentie
- X Viseur Karine, chargée de mission

N agréments et autres marquages

- X Recherche nature patrimoine, association loi 1901 déclarée au J.O du 31 octobre 1994 sous le n° 4/04175, labellisée CPIE des pays de l'Oise par l'UNCPIE le 05 juillet 1996.
- X Agréée par le Ministère de l'Education Nationale et le Ministère de l'Enseignement supérieur et de la recherche (MENE0701821A, arrêté du 20.11.07), la DDJS (n° 60 468) et agréée au titre de la protection de l'environnement dans un cadre départemental (arrêté préfectoral du 06.12.10).
- X Jeunesse et sports
- X Relais éco-école

Education, sensibilisation

Nombre et type de public

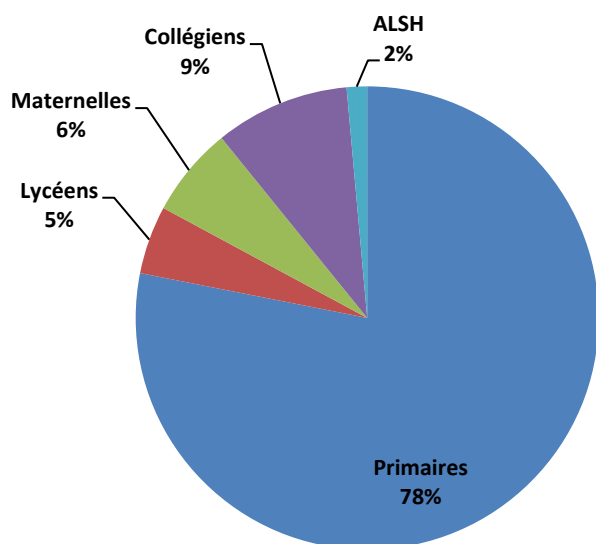


Chiffres clés

- × 9 818 personnes différentes accueillies
- × 9 869 demi-journées stagiaire
- × 6 462 scolaires
- × 3 356 adultes et grand public

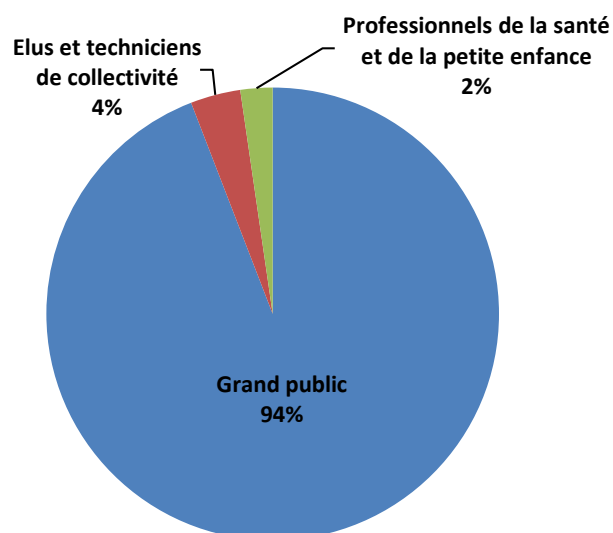
Les actions du CPIE ont été encore marquées en 2021 par la crise sanitaire et les contraintes imposées par les autorités au déploiement de nos activités en interaction avec les publics. Cependant, l'activité a néanmoins repris et les chiffres 2021 retrouvent les niveaux de 2019 avec une activité qui a crû plus fortement auprès du public scolaire.

Scolaires



- × 407 élèves de maternelle
- × 5 047 élèves de primaire
- × 608 collégiens
- × 308 lycéens
- × 92 enfants en centre de loisirs

Adultes et grand public

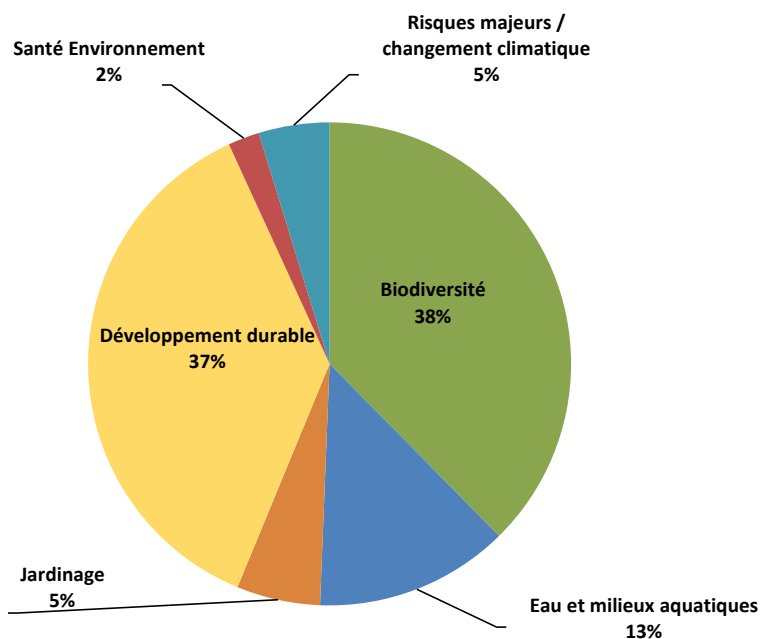


- × 3 159 grand public
- × 120 élus et techniciens de collectivité
- × 77 professionnels de la petite enfance

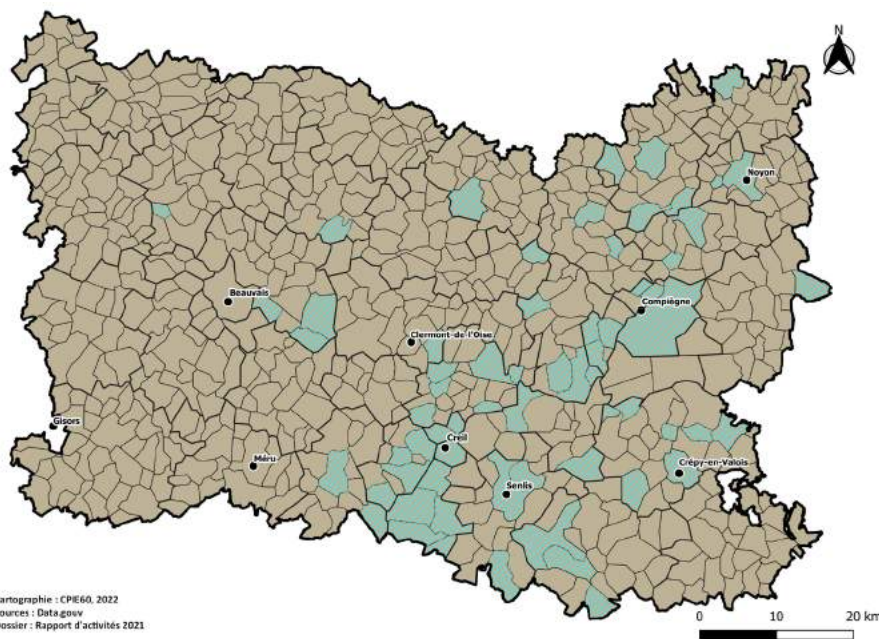
Education, sensibilisation

Thèmes et localisation des activités

Grands thèmes



Localisation des activités réalisées en 2021



Partenariat avec les EPCI

- X Communauté d'agglomération de la région de Compiègne
- X Communauté d'agglomération Creil Sud Oise
- X Communauté de communes Liancourtois - Vallée dorée
- X Communauté de communes du Noyonnais
- X Communauté de communes des 2 Vallées
- X Communauté de communes du Plateau picard
- X Communauté de communes du Pays des sources
- X Communauté de communes Thelloise
- X Communauté de communes Picardie verte
- X Communauté de communes Senlis Sud Oise
- X Communauté de communes Plaine d'Estrées
- X SAGEBA
- X SISN
- X SMOA
- X SMVB Brèche

Légende :

- Localisation des activités en 2021
- Limites administratives**
- Grandes villes
- Département de l'Oise
- Cantons
- Communes

Education, sensibilisation

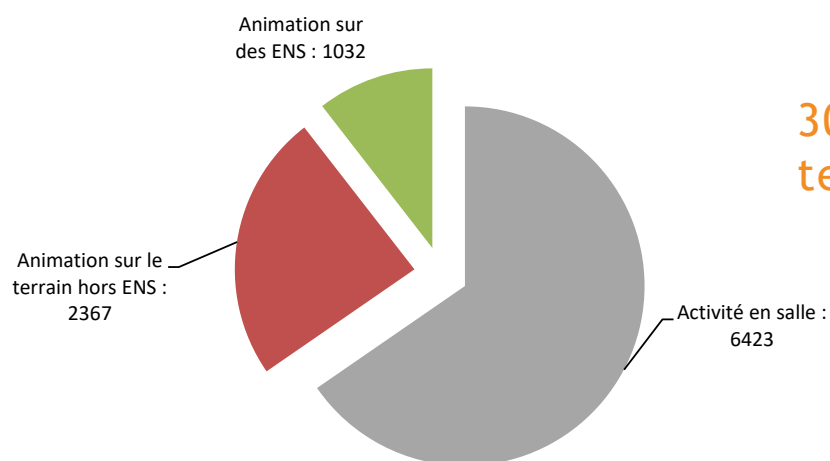
Valorisation des ENS



Site classé
Espace Naturel Sensible
du Département de l'Oise

Animations sur les Espaces Naturels Sensibles

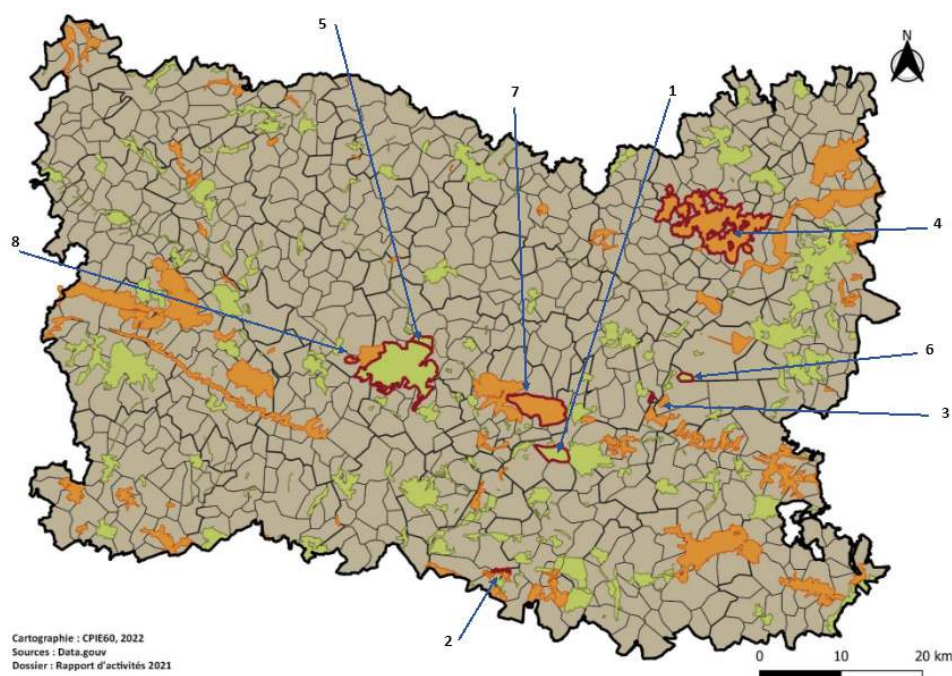
8 sites ENS valorisés à travers des animations auprès des scolaires, du grand public, des élus et des agents de collectivités totalisant 1032 participants.



30 % du public accueilli sur le terrain est guidé sur des ENS.

ENS et effectifs accueillis

- 1 - Bordure de la Cavée des vaches, Lisière de la forêt domaniale d'Halatte, Les Terriers : 9
- 2 - Etangs de Commelles : 112
- 3 - Etang des 15 mines et bois de la justice à Rivecourt : 3
- 4 - Etangs, Massif de Thiescourt/Attiche et Bois de Ricquebourg : 362
- 5 - Forêt domaniale de Hez-Froidmont et bois périphériques : 30
- 6 - Le Vivier Corax, Forêt de Compiègne : 35
- 7 - Marais de Sacy : 405
- 8 - Mont César : 30



Education, sensibilisation

Quelques exemples

Retour sur quelques actions pédagogiques

Eduquer les enfants au changement climatique

Sur le territoire de la Communauté de communes du Pays des sources et vallées, en accompagnement du PCAET (Plan Climat ...), 10 classes de CM ont pu grâce au CPIE aborder la thématique du changement climatique et les multiples risques qu'il fera peser aux populations humaines et à la biodiversité. Bien sûr, les causes anthropiques sont passées en revue et les expériences menées par les élèves permettent de comprendre les raisons de la montée des eaux, les perturbations à attendre dans les villes et les milieux naturels... Mais aussi, d'entrevoir des solutions que ce soit des changements d'habitudes et la restauration de la nature et des services écosystémiques qu'elle peut offrir.



10

classes

236

élèves sensibilisés

Les classes d'eau scolaire

Chaque rentrée scolaire de septembre, les enseignants posent sur leur agenda annuel la semaine de classe d'eau qui va permettre à leur classe d'étudier l'eau sous toutes ses formes et usages, ses menaces et les façons de la préserver. En 2021, 51 dossiers de classes d'eau furent complétés par les écoles, instruits par le CPIE et déposés à l'Agence de l'eau. Les aléas de la crise sanitaire (fermeture de classe, partenaires et prestataires ayant suspendus leur activité...) ont contraint certaines classes à reporter leur

projet et pour certaines à y renoncer. Ainsi, au final 27 classes ont mené à bien leur projet pédagogique riches d'expériences à l'école et « sur le terrain » (visite de station d'épuration, de caserne des pompiers, pêche et détermination des petites bêtes de la mare...).

Sensibilisation à la biodiversité, l'eau et le climat à Nogent-sur-Oise

A travers un partenariat avec la ville de Nogent-sur-Oise, le CPIE propose des actions de sensibilisation au changement climatique en contexte urbain, auprès des scolaires.

Parallèlement, des liens privilégiés se sont établis avec des structures municipales, comme la Maison des Sciences (MASTE) afin de proposer des activités pédagogiques thématiques. L'occasion de proposer un atelier de confection de nichoirs à oiseaux, avec le grand public, ou d'accompagner une classe à la découverte des plantes sauvages des rues, très utiles pour les pollinisateurs locaux.



Au total, sur cette année 2021, ont été sensibilisés :

161

élèves

150

personnes grand public

Education, sensibilisation

Quelques exemples

Focus sur les animations à destination des établissements du Secondaire

Découvrir les espaces naturels

Dans le cadre de l'appel à projet « Jeunes Oisi'ENS Agissons pour la Biodiversité », 5 collèges ont été accompagnés par le CPIE des Pays de l'Oise. Près de 150 élèves ont bénéficié d'interventions sur la biodiversité des Espaces Naturels Sensibles (ENS) en classe et sur le terrain. Ils ont été initiés aux sciences participatives avec l'utilisation de matériels adaptés pour la collecte et l'identification des échantillons.

LE PETIT +

Des visites en forêt grâce aux partenariats établis avec l'Office National des Forêts (ONF) et l'Institut de France (Forêt de Chantilly).

Aménager la cour du lycée en faveur de la biodiversité

Durant l'année scolaire 2020-2021, le CPIE a développé avec les lycées Hugues Capet et Amyot d'Inville de Senlis un important projet d'aménagement des espaces verts de la cour des 2 établissements scolaires.

Ce projet a été financé via l'appel à projets « Générations + Biodiv » porté par la région des Hauts-de-France.

Un groupe d'élèves volontaires a pu mettre en place avec le CPIE des actions de plantations d'arbres fruitiers et d'une haie vive, construire et installer des nichoirs et des abris en tous genres pour la faune...

A la suite de ces ateliers, au printemps nous avons pu organiser une journée d'initiation aux inventaires participatifs sur différents taxons : la flore, les insectes et les oiseaux.

Enfin une vidéo du projet a été réalisée avec la ville de Senlis afin de partager et faire connaître le projet aux autres élèves de la ville (projet en lien avec l'IEN).



Un potager au collège

Le collège La Fontaine des Prés a pu bénéficier du soutien du WWF France pour créer un potager écologique au sein de l'établissement.

Pour ce projet pilote, tout est parti d'une feuille blanche et d'une petite parcelle avec des herbes folles. Durant l'année scolaire, les élèves et l'équipe enseignante, avec l'aide du CPIE ainsi qu'une paysagiste et de la ville de Senlis, ont pu travailler la terre et arrêter un plan de plantation. Ensuite, deux fois par semaine, nous sommes allés planter, semer, aménager et entretenir le jardin.

Une mallette pédagogique a été créée avec des guides, des boîtes loupes et des carnets de terrain sur les plantes potagères.



LE PETIT +

Ce potager pourra être le support de différents cours théoriques (SVT) et pratiques (ateliers cuisine) et permettra aux enfants de découvrir le cycle de vie de la nature au fil des saisons.

Education, sensibilisation

Quelques exemples



Watty dans les écoles de la CCSSO

Durant l'année scolaire 2021-2022, le programme Watty s'invite dans 4 écoles de la Communauté de Communes Senlis Sud Oise (CCSSO) : Argilière, Brichebay, Saint Péravi et Rully. Avec 23 nouvelles classes allant de la Petite section de Maternelle aux CM2, ce sont près de 540 enfants qui en bénéficient. A chaque session, les élèves attendent avec intérêt de découvrir de nouveaux gestes plus respectueux de la nature qui nous entoure. A peine arrivés à la maison, les enfants relaient les notions apprises auprès de leurs parents.



Le CPIE à la Cité des Sciences de la Porte de la Villette

C'est la deuxième année que le CPIE se rend à la Cité des Sciences pour évoquer la biodiversité et le biomimétisme à l'occasion de la Fête de la Science. Le vendredi était dédié aux scolaires (élèves allant du primaire au lycée) pour leur faire découvrir le mécanisme de l'évolution de la vie sur Terre et les atouts que la nature nous offre pour faire face aux enjeux environnementaux d'aujourd'hui et de demain pour nos sociétés humaines. Le week-end, ce fut le tour du grand public avec pas moins de 900 visiteurs sur notre stand. Nous avons présenté des solutions techniques issues du biomimétisme et les aménagements favorables à la biodiversité au jardin. Les posters ont fait sensation parmi les participants ravis.



LE PETIT +

Devant les posters créés par le CPIE, tous les visiteurs apprécient les photos, le graphisme et les informations relayées... Repartir à la maison avec certains de ces posters, c'est se projeter sur l'endroit où ils seront collés et pour quels usages (« c'est pour donner à l'enseignante de mon fils », « on va les coller dans la cabane près de notre étang » ...).

Conception d'outils pédagogiques

Création d'un Escape Game sur le thème de la mare

L'Escape Game est un type de jeu à la mode mêlant énigmes et recherche d'indices.

Nouveau format ludique de sensibilisation-éducation du grand public, la création d'un escape game est un processus complexe d'enchaînement d'énigmes imbriquées entre elles, suivant un scénario cohérent et dans un but pédagogique.

Un travail d'équipe a été nécessaire à ce processus de création innovant : à ce titre, 3 salariés du CPIE se sont investis dans le projet, épaulés ponctuellement d'un service civique et d'un apprenti.



Durant l'année 2021, nous avons travaillé à la création d'énigmes, de devinettes et d'épreuves adaptées au grand public afin de faire comprendre les enjeux des zones humides. En effet, ce jeu permet de découvrir la biodiversité de la mare, les liens entre ses habitants et les menaces qui pèsent sur nos plans d'eau.

Le jeu contient une cartographie, vidéo introductive, malle avec cadenas à ouvrir, table pliable, faux décor trompe l'œil, affiches, guides de terrains et énigmes en tout genre.

Il a été créé à destination du grand public à partir de 12 ans, par groupe de 3 à 6 participants.

La durée de la séance est de 1h40, avec : 20 min de présentation, 1h de jeu et 20 min de débriefing.

L'escape game suit une logique bien particulière sur la base d'un scénario d'accroche, ou élément déclencheur, défini comme suit :

Le scénario :

« Catastrophe ! La mare du Poteau du Grand Maître va être détruite ! Un naturaliste du CPIE des Pays de l'Oise est envoyé en urgence pour réaliser des inventaires, afin de trouver un moyen de sauver la mare.

Mais il est appelé à un congrès mondial sur la protection des zones humides avant d'avoir trouvé comment protéger la mare. Il laisse donc un message vidéo à ses étudiants, en leur demandant de tout faire pour empêcher le début des travaux. Il en est certain : la mare abrite un trésor inestimable ! Les étudiants ont 1 heure pour trouver une solution et sauver la mare ! »

Cet outil a été développé pour une mare située au cœur de la forêt d'Halatte.

Mare du Poteau du Grand Maître
Escape game : Sauvons la mare !



Nos publications

Chaque année le CPIE produit plusieurs documents sur différents sujets autour de l'environnement. Ces publications sont destinées à tous ceux qui s'intéressent à la nature et à l'environnement et qui souhaitent s'informer pour agir au quotidien.



195
sorties répertoriées

Le livret des sorties « nature » de l'Oise

Grâce au soutien de la DREAL, de la région Hauts-de-France et du Département de l'Oise, le CPIE propose depuis l'automne 2015 un livret des sorties « nature » permettant de découvrir les différentes balades, animations et manifestations proposées par les nombreux acteurs de l'environnement du département.

Depuis 2020, un livret est proposé à chacune des saisons, soit 4 livrets par an. Ce document est diffusé gratuitement en version numérique sur le site internet du CPIE 60.

Les Actes du 4^{ème} Séminaire Biodiversité Entomologique

À l'occasion des « 4^{ème} Journées Biodiversité de l'Oise », et du « 4^{ème} Séminaire Biodiversité Entomologique de l'Oise », les Actes ont été diffusés à l'ensemble des participants et contributeurs : INRAE, CNRS, ONF, OFB, associations, collectivités et entreprises.

Les Actes du 3^{ème} colloque réalisé en 2020 ont été mis en page par le CPIE. Edités en 200 exemplaires, ils comprennent 130 pages, 20 présentations illustrées sur les conférences données, 6 résumés thématiques (sessions), 2 synthèses de l'Observatoire Local de la Biodiversité de l'Oise (Hirondelle de rivage, bourdons).

LE PETIT +

Pour ne rien rater de nos actions rendez-vous sur l'agenda de notre site internet www.cpie60.fr ou inscrivez-vous à notre lettre d'informations auprès de contact@cpie60.fr



Nos publications

Le dossier documentaire

Les dossiers documentaires sont des documents imprimés à destination du grand public, sur une thématique différente à chaque numéro. Les dossiers documentaires sont illustrés par les témoignages de différents acteurs.



En 2021, ce document présente la thématique de la gestion de la ressource en eau, à travers le témoignage de différents acteurs comme l'Agence de l'Eau Seine-Normandie (AESN), le Sage de la Nonette (SISN), la DREAL Hauts-de-France et le Conseil d'Architecture, d'Urbanisme et de l'Environnement de l'Oise (CAUE 60).



LE PETIT +

Toutes nos publications sont téléchargeables gratuitement dans la rubrique « Ressources » puis « Publications » de notre site internet www.cpie60.fr. Il est également possible de venir récupérer certaines d'entre elles en version imprimée dans nos locaux à Senlis.

La fiche technique

Un projet ? Une idée ? Une question ?

Les fiches techniques contiennent des informations pratiques, points réglementaires, idées d'animations, retours d'expériences, structures et personnes ressources, bibliographie... pour vous aider à bien comprendre certaines problématiques et à vous lancer.

La fiche technique créée en 2021 conseille sur l'aménagement d'un parc urbain écologique et pédagogique. Ce document s'adresse aussi bien à des élus, qu'au public désireux de se renseigner sur le sujet.



Santé Environnement, ateliers de sensibilisation aux risques chimiques



PUBLIC

- × Assistantes maternelles
- × Professionnels de la petite enfance
- × Personnes en situation de précarité
- × Grand public

En 2021, le CPIE a renouvelé ses actions en matière de santé environnement. L'objectif est de sensibiliser les professionnels de la petite enfance et l'ensemble des consommateurs aux risques chimiques liés aux produits du quotidien (produits ménagers, cosmétiques, jouets, aliments ultra transformés, ustensiles de cuisine, peintures et matériaux de rénovations, meubles ...).

Cette sensibilisation se fait au travers d'ateliers thématiques qui se composent chacun d'une partie théorique et d'une partie pratique, durant lesquels les participants sont amenés à échanger, à se questionner, à expérimenter et à préparer eux-mêmes les recettes que nous leur proposons.

6 ateliers ont été organisés avec des relais « Petite enfance », afin de sensibiliser les assistantes maternelles et les aider à questionner leurs pratiques. 2 ateliers ont été dispensés auprès de personnes en situation de précarité et de réinsertion et 7 auprès du grand public, afin de les aider à prendre conscience de ces dangers invisibles et leur donner les clés pour passer à l'action afin d'améliorer leur environnement au quotidien.



5 thématiques abordées

- La qualité de l'air et les produits ménagers,
- L'alimentation saine,
- Les jeux et jouets,
- Les produits d'hygiène et les cosmétiques,
- Les petites rénovations et bricolage.

LE PETIT +

Une journée objectif zéro perturbateurs endocriniens à destination des professionnels de la petite enfance et de la périnatalité, va se tenir à Senlis début 2022 suite au programme d'action santé environnement de 2021.

15
ateliers

110
participants

La Fabrique des alternatives



PUBLIC

X Grand public

Ce programme d'animations entend sensibiliser le grand public aux problématiques liées à la ressource en eau et au changement climatique, apporter des connaissances et des méthodes sur les services rendus par la Nature, faire découvrir la biodiversité et notre patrimoine naturel à travers les sciences participatives.

La fabrique des alternatives s'est déployée sur 14 territoires dans l'Oise en 2021.

Les 10 territoires partenaires « La Fabrique des Alternatives »	
Sage Nonette Chantilly	L'Agglomération de la région de Compiègne
Sage Nonette Senlis	SAGEBA
Communauté de Communes Thelloise	SAGEBA Crépy-en-Valois
Communauté de Communes des Sablons (SMEPS)	La communauté de communes du Plateau Picard
Communauté de Communes Liancourtois Vallée Dorée	Communauté de Communes du Clermontois

Partager, échanger, expérimenter et visiter. C'est autour de ces quatre principes que le programme «La Fabrique des Alternatives» s'est construit avec :

Des soirées pour papoter

49

participants

Le changement climatique, que faire ? Manger bio et local, est-ce l'idéal ? Comment créer son potager en agroécologie ? Voici quelques exemples de thèmes où chacun peut poser ses questions, témoigner de son expérience ou demander des conseils.



Des ateliers pratiques pour se lancer

Créer son savon, faire des gîtes pour les insectes, fabriquer ses produits naturels...

Ces ateliers d'environ 2 heures permettent de tester des techniques avant de se lancer tout seul de son côté.

227

participants

Adaptation au changement climatique

Balade découverte du territoire (Eau et milieux naturels)

43

participants



En 2021, deux balades ont été proposées au grand public. Celles-ci s'adressaient principalement aux néophytes (grand public et familles) désireux de découvrir les richesses naturelles de notre région et notamment les zones humides.

La particularité de ces sorties nature résidait dans l'accompagnement du CPIE par des syndicats de rivières avec le SAGEBA dans la vallée de l'Automne et le SISN dans la vallée de la Nonette.

Ainsi, les participants ont pu découvrir lors d'une journée complète les milieux humides, leurs fragilités, ainsi que les aménagements réalisés ou en cours sur ces bassins versants, et en même temps, observer la faune et la flore de ces milieux naturels avec le CPIE.

Visites de sites exemplaires

Des visites pour s'inspirer et découvrir

Chaque année, nous proposons de découvrir des sites insolites et inspirants par bien des aspects (partage, histoire des jardins, gestion durable...).

Ces visites permettent de dépasser la théorie et de découvrir des exemples concrets, innovants et ingénieux pour faire naître des envies et insuffler de la nouveauté.

- Vendredi 24 septembre 2021 : le jardin de la muette, à Lagny sur Automne.
- Jeudi 15 juillet 2021 : l'abbaye de Royaumont.

35

participants



Adaptation au changement climatique

PUBLIC

- X Elus
- X Techniciens

Sensibiliser les élus et les acteurs du territoire face aux enjeux du changement climatique

Afin de sensibiliser et former les élus aux enjeux liés à la préservation de la ressource en eau et à l'adaptation au changement climatique, l'Agence de l'Eau Seine-Normandie, des syndicats de rivière du territoire et le CPIE60 se sont rapprochés pour monter conjointement des Ateliers « Eau et Climat » adaptés aux enjeux locaux. L'objectif général est d'apporter les connaissances nécessaires, de favoriser les acquis, de s'appuyer sur les retours d'expériences, ainsi que sur des visites significatives et la mise à contribution des bénéficiaires. Ce sont ainsi succédés des visites de terrain, des rencontres, des témoignages et retours d'expériences, et des travaux collectifs.



Deux Ateliers Eau et Climat se sont tenus au cours du printemps 2021 :

- X Des ateliers sur 6 jours, du 18 mai au 5 juillet 2021 avec le syndicat Mixte du Bassin Versant de la Brèche ;
- X Des ateliers sur 5 jours, du 11 mai au 6 juillet 2021 avec le SAGE de la Nonette.

Les deux ateliers Eau & Climat du printemps 2021, ce sont au total :

- X 11 journées de formation
- X 43 bénéficiaires (élus, techniciens) dont environ 25 permanents, pour 26 collectivités territoriales concernées
- X 9 visites de sites
- X 23 intervenants / partenaires associés
- X Un film de présentation

Sensibilisation aux risques majeurs

Lorsqu'on entend « risques majeurs », la balade en plein air est rarement la première chose qui vient à l'esprit, ce serait plutôt « tous aux abris » ! Le CPIE organise pour tout public des sorties découvertes, des demi-journées techniques, et des projections débats interactives et ludiques efficaces en matière de sensibilisation. Elles permettent de faire un "zoom arrière" sur la thématique des risques et d'aborder des sujets connexes tels que le patrimoine, l'histoire, la biodiversité ou l'urbanisme.

PUBLIC

- X Elus
- X Grand public

91
participants

En 2021, le CPIE a mis en place 6 actions de sensibilisation aux risques majeurs dont 4 sorties sur le terrain (ex : le rôle et la prévention des risques inondations, vendredi 29 octobre 2021 à Longueuil Sainte Marie) et 2 ciné-débats (ex : Geostorm à Pont sainte Maxence, mardi 16 novembre 2021).



Formations Ambassadeurs



PUBLIC

X Particulier

9

participants

C'est une réalité, de profondes transformations de nos modes de vies doivent intervenir rapidement si nous souhaitons préserver notre planète. Conscient de l'importance de réagir face aux enjeux associés à l'effondrement de la biodiversité et au dérèglement climatique, le CPIE a proposé 2 sessions de 5 jours de formation (Laigneville & Crépy en Valois) pour des volontaires qui deviennent ambassadeurs du changement, soit des personnes ressources de proximité sur le territoire.



Ces formations ont pour objectif d'apporter des connaissances, mais aussi et surtout des pistes de solutions concrètes à mettre en œuvre à travers un parcours pédagogique mêlant alternance d'apports théoriques, visites et mises en pratique.

Au programme de ces journées :

- Tout savoir sur le changement climatique
- Préserver l'eau à la maison
- L'alimentation de demain
- L'eau au jardin
- La communication

LE PETIT +

2 journées d'approfondissements ont également été proposées aux ambassadeurs en 2021 pour leur permettre de pousser plus loin leur réflexion sur des sujets bien précis. Une journée sur la visite d'une exploitation agricole à Ribécourt-Dreslincourt et une seconde sur la visite d'une station d'épuration à Ribécourt également.



Formation biodiversité

PUBLIC

X Particulier



Les formations biodiversité

45

participants en 3 jours

Préserver la faune et la flore n'est pas que l'affaire des spécialistes, des collectivités ou des gestionnaires d'espaces naturels. Chacun peut contribuer à son échelle, en commençant par regarder autour de soi et même chez-soi !



En 2021, le CPIE a mis en place une formation de 3 jours, à destination du grand public sur le thème suivant : « les plantes sauvages et leurs usages ».

Ces formations ont pour objectifs d'apporter des connaissances, mais aussi et surtout des pistes de solutions concrètes à mettre en œuvre pour agir efficacement à la préservation de notre environnement.

Les journées sont articulées autour de rencontres, de témoignages, de retours d'expériences, de visites de terrain et d'ateliers.

LE PETIT +

« en 2022, l'opération sera réitérée au vu de l'engouement de cette formation (de nombreuses personnes étaient sur liste d'attente) »

Inventaires participatifs

L'objectif des inventaires participatifs est de donner la possibilité à un public d'observer et d'étudier un milieu et les espèces qui le peuplent dans le but d'en améliorer sa connaissance, préalable à sa préservation. Ce format permet de mettre en relation le public avec le terrain et de le rendre acteur (prospection et détermination des espèces) à l'aide d'outils et documents.

Cette année, deux sites ont été inventoriés :

- à Montreuil-sur-Brèche ;
- à Crépy-en-Valois.

Les inventaires concernaient 3 taxons : les oiseaux, les plantes et les chiroptères, pour lesquels le public a pu s'initier à l'identification des espèces.

34

participants

2

sites inventoriés



Campagnes de sensibilisation au travers d'inventaires

PUBLIC

- X Elus et agents communaux
- X Particuliers



Et si je devenais Dragonnier : « Un Dragon ! Dans mon jardin ? »

Programme de sciences participatives animé par le réseau des CPIE, « Un Dragon ! Dans mon jardin ? » propose aux citoyens de participer à l'amélioration des connaissances sur la répartition des amphibiens en France. Puisque les propriétés privées peuvent abriter de véritables trésors de biodiversité, le CPIE accompagne gratuitement ceux qui souhaitent aménager ou entretenir une mare pour les amphibiens et devenir « des Dragonniers ». En parallèle, les particuliers et collectivités qui font appel au CPIE peuvent bénéficier d'un inventaire des amphibiens sur leur mare.



Au cours de l'année 2021, le CPIE a réalisé 13 interventions : 8 auprès des communes et 5 dans des jardins privés. Parmi ces interventions : 8 concernaient des préconisations de gestion et entretien de mares existantes et 5 des projets de création de mares. Lors des visites, 6 espèces d'amphibiens ont été observées (Alyte accoucheur, Crapaud commun, Grenouille agile, Grenouille rousse, Grenouille verte et Triton palmé).



Un carré pour la biodiversité

« Un carré pour la biodiversité » est un programme UNCPIE qui invite les particuliers, entreprises, écoles et collectivités à découvrir près de chez eux une extraordinaire biodiversité « ordinaire », utile à tous. Le principe est simple, laisser un espace exempt de toute intervention de mars à août.

En 2021 le CPIE des Pays de l'Oise est devenu relais départemental pour le programme « Un carré pour la biodiversité ».

Nous accompagnons les acteurs dans la mise en place de ce programme facile d'accès et qui s'adapte à tout public. Cette première année a permis de communiquer sur l'existence du programme.

Cette année 9 chartes ont été signées, dont 3 par des entreprises ou association (BASF, Brasserie Picarde, Association Le Rucher).



PUBLIC

- X Particuliers
- X Entreprises
- X Ecoles
- X Communes

9

chartes signées

Actions en faveur du patrimoine naturel de l'Oise

Suivis scientifiques sur les ENS

Au cours de l'année 2021, le CPIE a continué ses inventaires naturalistes sur des propriétés du conseil départemental classées Espaces Naturels Sensibles (ENS), sur différents taxons : inventaires des insectes saproxyliques, inventaires sur les arbres remarquables, conseils de gestion, etc.



L'inventaire des arbres remarquables sur l'ENS de Sacy

Après le site forestier de Thiescourt, le CPIE a inventorié et cartographié les arbres remarquables sur l'ENS des Marais de Sacy. Sur 91 arbres étudiés, l'étude a permis d'identifier 37 arbres remarquables. L'étude fine nous montre que le peuplement sylvicole n'est peu ou pas encore mature, ce qui est un facteur limitant aujourd'hui pour la conservation des espèces affectionnant les vieilles forêts.

Néanmoins, cette étude indique que de nombreux arbres matures sont bien présents. Ceux-ci offrent rapidement un choix complet de microhabitats pour la faune saproxylique et cavernicole, comme le confirme la présence de coléoptères déterminants identifiés par le CPIE des Pays de l'Oise et l'ADEP.

Il semble donc important de prendre en compte également ces aspects dans les mesures de conservation générale du site notamment en ce qui concerne les choix de gestion sylvicole à mettre en œuvre. Un rapprochement avec le CEN Hauts de France est prévu pour leur transmettre nos résultats.



Suivis scientifiques sur les ENS



Depuis 2017, le CPIE des Pays de l'Oise met en application des suivis scientifiques qui permettent de développer la connaissance sur les insectes saproxyliques des forêts présentes dans le département.

Les suivis de coléoptères saproxyliques ont pour objectifs de :

- Connaître la biodiversité des insectes liés aux vieux arbres
- Appuyer les connaissances sur le fonctionnement des écosystèmes forestiers et réseaux trophiques associés (chaînes alimentaires)
- Inscrire les données d'inventaires dans un réseau d'information naturaliste (OLB-Oise, INPN)

En 2021, l'étude des coléoptères saproxyliques a été réalisée sur l'ENS des Marais de Sacy : 4 pièges ont été installés, 160 espèces de coléoptères identifiées sur 3000 insectes collectés.

Formation « Guide nature patrimoine volontaire »



PUBLIC

X Grand public

Depuis septembre 2020, le CPIE propose une nouvelle formation « Guide Nature Patrimoine Volontaire - GNPV ». A destination du grand public, cette formation a un double objectif : (1) Permettre à chacun de devenir acteur à son échelle afin de promulguer la nécessité de prendre en compte l'importance de la biodiversité et (2) Valoriser les Espaces Naturels Sensibles de l'Oise : marais, forêts, coteaux calcaires (larris), prairies, bocages et landes.

La formation GNPV apporte des connaissances sur les milieux naturels de l'Oise (rôles écologiques, menaces et solutions individuelles et collectives pour les préserver) et sur les techniques d'animation (messages-clefs, trame d'intervention), mais également sur les acteurs gestionnaires du territoire avec lesquels des partenariats ponctuels sont noués (ONF, FDC60, SAGE, etc.).



Chaque session de formation se déroule de septembre à juin, à raison d'un samedi par mois. Les séances étant complémentaires, les participants s'engagent à être présent à l'ensemble des journées.

A terme, le CPIE animera un réseau de guides nature sur lequel il pourra s'appuyer pour valoriser certains sites de l'Oise, notamment les plus méconnus.

90%

de participants satisfaits

Tandis que la session 2020-2021 a fortement été impactée par les restrictions sanitaires liée à la pandémie de covid-19 ; la session 2021-2022 se déroule normalement et a permis de réaliser 4 journées jusqu'à Décembre 2021, avec :

- Jour 1, Visite guidée, entre théorie et expérimentation: le 25/09/21 à Senlis, avec visite des Arènes ;
- Jour 2, Forêt, idéal de nature ? : le 16/10/21 à Compiègne au Vivier Corax et au Carrefour Michelette ;
- Jour 3, Milieux humides, écosystèmes menacés: le 20/11/21, à Bailleul-sur-Thérain et Agnetz ;
- Jour 4, Mise en place visite guidée: le 11/12/21, à Senlis.



Accompagnement Villes et Villages Fleuris (VVF)



Villes et Villages Fleuris

LE LABEL NATIONAL DE LA QUALITÉ DE VIE

PUBLIC

- X Elus
- X Agents de collectivités
- X Jurys Villes et Villages Fleuris

6

communes
accompagnées

Le CPIE des Pays de l'Oise est membre du Jury du label Villes et Villages Fleuris au niveau régional depuis 2013 et au niveau départemental depuis 2012. Le respect de l'environnement (gestion des ressources naturelles et préservation de la biodiversité) est désormais un élément significatif pour l'obtention de ce label.

Dans ce contexte, le CPIE accompagne les communes dans leurs projets d'aménagements en faveur de la biodiversité, ou tout simplement pour les conseiller sur la gestion de leurs espaces verts toujours dans cette même optique.



Le CPIE a participé en 2021 à deux semaines de tournée régionale en juillet et septembre, et à 2 jours de tournée départementale en septembre. 6 communes ont bénéficié d'un accompagnement : Senlis, Betz, Lamorlaye, Bailleul-sur-Thérain, Lévignen et Margny-sur-Matz.



Formation « Fonctionnement et protection du patrimoine arboré » à Lamorlaye

Sur demande de la commune de Lamorlaye, le CPIE a réalisé un atelier d'information pour les agents des services techniques sur la thématique de l'arbre. Étaient également présentes, Madame Caron, adjointe au Maire, et Madame Chedhomme, chargée de développement durable pour la commune.

La matinée de formation a été réalisée à deux voix, avec Carlos Tavares (spécialiste de la taille). Lors de cette matinée, les agents ont découvert le fonctionnement et l'écosystème de l'arbre lors d'une première partie en salle, puis lors d'une seconde partie dans le parc du château, l'entretien des arbres a pu être abordé à travers l'observation des différentes essences présentes sur le site.

15

participants

PUBLIC

- X Agents de collectivités

Prise en compte de la biodiversité au sein des sites industriels

PUBLIC

X Entreprises et salariés

Le CPIE est sollicité pour intervenir sur le terrain en accompagnement d'entreprises qui souhaitent s'appuyer sur notre expertise naturaliste.

Carrières LafargeHolcim



Le CPIE accompagne la société LafargeHolcim sur 5 carrières situées en grande majorité dans l'Oise. Cet accompagnement consiste à réaliser des suivis écologiques sur divers taxons et proposer des mesures de gestion conservatoire associées aux enjeux du site. En 2021, le CPIE a suivi des espèces protégées telles que le Genêt d'Angleterre, l'Hirondelle de rivage et l'Œdicnème criard. Une très grande partie des suivis ont consisté à suivre des espèces exotiques envahissantes (Buddleia de David, Sénéçon du Cap, etc.) ; problématique très présente en contexte de carrières. Pour ces divers enjeux, des mesures et des conseils ont été proposés afin d'aider la société à considérer au mieux ces problématiques.

Coopération avec la CCI et le CAUE de l'Oise

En 2021, le CPIE a accompagné la CCI 60 dans l'appui aux réflexions autour des objectifs de Zéro Artificialisation Nette (ZAN), notamment sur les volets « préservation de la biodiversité » et « intégration des politiques territoriales dans les trames écologiques ». La vision stratégique de cette collaboration est d'asseoir un aménagement durable des territoires, au travers de sites expérimentaux, en contexte d'adaptation au changement climatique.

Dans ce cadre, nos structures respectives, ainsi que le CAUE de l'Oise pour la partie « paysage », se sont orientées vers la formalisation de ce partenariat, à travers une convention cadre tripartite.

L'objectif est de pérenniser cet accompagnement lors de réunions d'échanges ou le développement de projets.

Cela pourrait se matérialiser, entre autres, dans le cadre de l'intégration écologique et paysagère de certaines Zones d'Activités Economiques, territoires sur lesquels les enjeux liés à l'artificialisation des sols ou à la préservation des bio-corridors sont particulièrement prégnants.

Accompagnement des territoires & expertises

PUBLIC

X Collectivités



Etude sur la commune de Creil



Dans le cadre d'un projet de rénovation urbaine, la ville de Creil a sollicité le CPIE pour l'élaboration d'une étude environnementale sur le Parc des Carrières, dans le quartier du Moulin pour une meilleure prise en compte de la biodiversité. Les suivis naturalistes ont permis de distinguer des unités écologiques intéressantes, en cœur de ville. C'est notamment le cas d'une zone boisée, de friches herbacées riches en insectes, et d'une pelouse à orchidées.

En complément, des animations grand public d'initiation aux sciences participatives ont permis de faire découvrir à une vingtaine de riverains le site et ses richesses.

Une réunion de présentation des résultats aux élus locaux est prévue pour début 2022.

Etudes sur la commune de Montreuil-sur-Brèche

Dans le cadre du Contrat de Territoire Eau et Climat (CTEC) du bassin de la Brèche, la commune de Montreuil-sur-Brèche a souhaité initier la réalisation d'un plan de gestion de l'ensemble de ses zones humides et a missionné le CPIE pour ce faire en partenariat avec l'AESN et le SMBVB.

L'élaboration du plan de gestion a débuté par la réalisation d'un état des lieux qui s'est concrétisé par un diagnostic écologique. Ainsi a été inventorié sur neuf parcelles communales : l'avifaune, les mammifères dont les chiroptères, les reptiles, les amphibiens, les rhopalocères, les odonates, les mollusques mais également la flore et les espèces exotiques envahissantes.

A la suite de cet état des lieux, le CPIE des Pays de l'Oise a émis diverses propositions de mesures d'aménagements et de gestion sur ces parcelles afin d'améliorer et restaurer les potentialités écologiques. Afin de valoriser le site, des circuits de promenade ont été proposés afin de mettre en valeur le patrimoine écologique, historique, géologique et paysager de la commune.



Accompagnement des territoires & expertises

PUBLIC

x Collectivités

Etude sur la commune de Betz



Dans le cadre de la révision du Plan Local d'Urbanisme de Betz, le cabinet d'architecture ARVAL a sollicité le CPIE60 afin de procéder à un diagnostic écologique des secteurs ciblés dans la cadre de la densification urbaine. L'objectif était de mettre en lumière les enjeux de conservation (habitats, espèces) et les fonctionnalités écologiques des secteurs concernés (trames écologiques, réservoirs de biodiversité...), afin de mieux appréhender la déclinaison de mesures d'évitement, de réduction, à défaut de compensation (séquence ERC).

Les suivis naturalistes ont permis de distinguer des zones à enjeux, en particulier des haies fonctionnelles, et une parcelle à orchidées (nombreux pieds) en contexte semi-bocager. Ces éléments ont notamment permis de faire évoluer les projections d'aménagement sur le secteur concerné.

Etude sur la commune de Senlis

La Communauté de Communes Senlis Sud Oise a missionné le CPIE60 pour la réalisation d'un diagnostic écologique et une étude d'impact sur une parcelle en bords de l'Aunette, dans la perspective d'un projet d'aménagement. L'étude a permis de dégager des enjeux de fonctionnalité non négligeables : une ripisylve boisée fonctionnelle, la présence d'arbres remarquables attractifs pour la biodiversité, un ancien verger support de vie, et une haie diversifiée en bordure de desserte.

Ces conclusions favoriseront la prise en compte des enjeux liés aux habitats et aux fonctionnalités écologiques à l'heure des aménagements prévus, par le déploiement de mesures d'évitement, de réduction ou de compensation (séquence ERC). La prise en considération de la nature « commune » constitue l'un des enjeux de bonne conservation des trames écologiques, indispensables aux cycles de développement de nombreuses espèces pour la faune et la flore locale.



Séminaire Entomologique des Hauts-de-France

PUBLIC

- X Chercheurs
- X Grand public
- X Ecologues
- X Scolaires
- X Associations

5^{èmes} Journées Biodiversité de l'Oise



Du 7 au 11 octobre 2021, ce sont près de 2000 personnes qui ont été accueillies au Quartier Ordener de Senlis à l'occasion de la Fête de la Science à travers 3 événements en un.

Le week-end, les stands et ateliers naturalistes comme l'exposition annuelle de champignons et plantes organisée par l'ABMARS ont attiré près de 1000 visiteurs.

Lors du 5^{ème} Séminaire Biodiversité Entomologique de l'Oise du jeudi 7 octobre, 150 spécialistes et scolaires ont pu échanger sur la nature et l'environnement.

En classe le 8 octobre et sur site le 11 octobre, près de 780 scolaires (30 classes) ont été accueillis et ont suivi un parcours pédagogique proposé par le CPIE et un collectif formé de diverses structures environnementales de l'Oise et de la région.



Les thématiques des 7 sessions abordées lors du Séminaire :

- Biodiversité des insectes
- Ravageurs et auxiliaires des cultures
- Apprendre avec les insectes
- Biodiversité en milieux naturels
- Sciences participatives
- Nature, services écosystémiques et biomimétisme
- « Allo la Terre, ici l'espace ! »

LE PETIT +

X Expositions de photographies sur la faune des Hauts de France avec Picardie Nature, l'Agrion de l'Oise et la DREAL, 10 Aquarelles « les plus belles zones humides de l'Oise » par le CPIE des Pays de l'Oise.

X 20 associations et structures d'animation impliquées : (CPIE des Pays de l'Oise, CPIE Villes de l'Artois, Picardie Nature, CMNF, Groupe LPO Oise, ADEP, Noé, l'Agrion de l'Oise, SOS Ecureuil roux, la FDC60, l'ABMARS, MARS60, UNCPIC, NewCorp Conseil, CEEBIOS, Sage de la Nonette, Teragir, CiTique, La main à la pâte, Chambres d'Agriculture et PNR Oise-Pays de France)

Observatoire Local de la Biodiversité et Point Info Biodiversité (OLB et PIB)



PUBLIC

- X Chercheurs
- X Associations
- X Ecologues
- X Grand public

L'OLB-PIB Oise allie le suivi des espèces, la sensibilisation auprès de tous les publics et les informations scientifiques.

Ce projet nous permet de développer des activités de sciences participatives auprès des scolaires et des acteurs du territoire, alliant des animations et des études de sites. Cet observatoire s'inscrit dans la continuité des OLB et PIB développés par l'Union Nationale des CPIE et le Muséum National d'Histoire Naturelle.

20
relevés de terrain

Base de données naturalistes

Le CPIE met progressivement en forme les données naturalistes issues des diverses études menées par l'association. Les données sont enregistrées au format Taxref, standard de saisie du Muséum national d'Histoire naturelle de Paris. Suite à chaque inventaire in situ, un bilan faune, flore et fonge intègre la base de données générale. Cet outil permet de gagner en efficacité lorsque des partenaires (CEN Hauts de France, CBNBL, Picardie Nature, communes et communautés de communes...) nous sollicitent sur des informations environnementales : listes d'espèces, propositions d'aménagements et de gestion conservatoire prenant en compte la biodiversité.



Opération « un carré pour la biodiversité »

Depuis plusieurs années le CPIE accompagne l'entreprise BASF de Breuil-le-Sec, sur des aménagements en faveur du développement de la faune et de la flore.

Cette année, le CPIE a formé et accompagné le groupe « biodiversité » constitué de salariés du site BASF, pour une session de comptage d'orchidées sur trois « carrés pour la biodiversité ». Ces carrés jouent un rôle principalement pédagogique de sensibilisation auprès des salariés et partenaires de l'entreprise, pour un développement durable en faveur de la biodiversité.

Lors de ce comptage, trois espèces d'orchidées ont été identifiées l'Orchis guerrier, Orchis militaris, l'Ophrys abeille, Ophrys apifera et l'Orchis bouc, Himantoglossum hircinum (près de 400 pieds au total).

LE PETIT +

En 2021, les carrés ont été choisis sur 10 sites répartis dans les écoles, chez les particuliers et en entreprise.

Les premiers carrés jouent un rôle principalement pédagogique de sensibilisation pour un développement durable en faveur de la biodiversité (Orchidées, pollinisateurs).

Cette action sera développée en 2022, au niveau des surfaces et du nombre de signataires engagés, dont les lycées de l'Oise.



Vie associative et développement du bénévolat

PUBLIC

- X Public
- X Grand public
- X Associations



Une réflexion pour développer la vie associative

Depuis 2021, le CPIE entreprend de développer la vie associative en son sein. Pour cela, il a réalisé une réflexion de fond afin d'être capable de développer une méthodologie et une stratégie favorable à l'adhésion et au bénévolat.

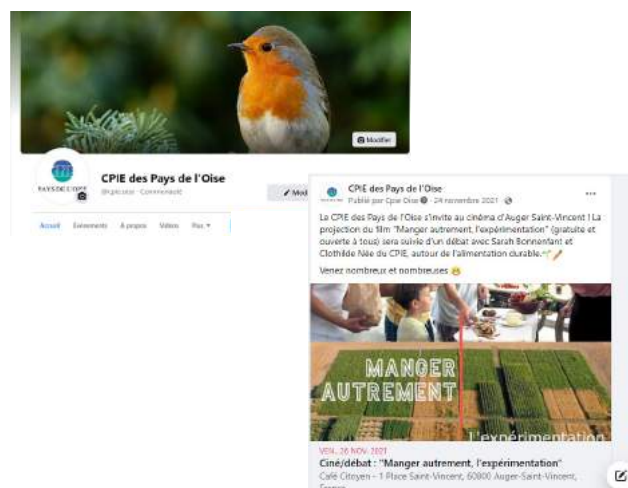


Cette réflexion a été menée en interne (directeurs, salariés, administrateurs, adhérents, etc.), avec le concours (conseils) de l'UNCPIE et avec un appui extérieur dans le cadre d'un DLA (Dispositif Local d'Accompagnement) réalisé grâce au soutien financier de la BGE des Hauts-de-France. Le CPIE a également obtenu une aide du Fonds pour le Développement de la Vie Associative (FDVA).

Sur ce sujet, 3 temps de réflexion ont été organisés durant l'année : un atelier en visio-conférence le 28 mai 2021 et 2 séminaires associatifs les 13 octobre & 14 décembre 2021.

Un plan de communication étoffé

Afin d'améliorer la communication du CPIE, de manière à rendre ses actions plus visibles et sensibiliser son public à la protection de l'environnement (nature, biodiversité, eau...), le CPIE a développé en 2021 des actions de communication grâce notamment à l'embauche de Flavie Philippe, chargée de communication en apprentissage. La communication s'est développée sur les réseaux sociaux (page Facebook du CPIE), à travers des supports et un plan de communication qui prendront leur essor en 2022.



Formation et accueil des stagiaires

Le CPIE entend tenir son rôle de structure de formation et d'éducation y compris en son sein. Pour ce faire, nous accueillons toute l'année des stagiaires et des volontaires en service civique.

En 2021, nous avons accueilli 4 stagiaires (1 collégien, 2 étudiants, 1 personne en reconversion) pour 18 semaines de stage au total, 2 apprentis et 1 volontaire en service civique.

Rapport financier 2021



Le résultat net de l'année est un excédent de 52 339 euros.

Les produits d'exploitation (sources de financement) se répartissent de la façon suivante :

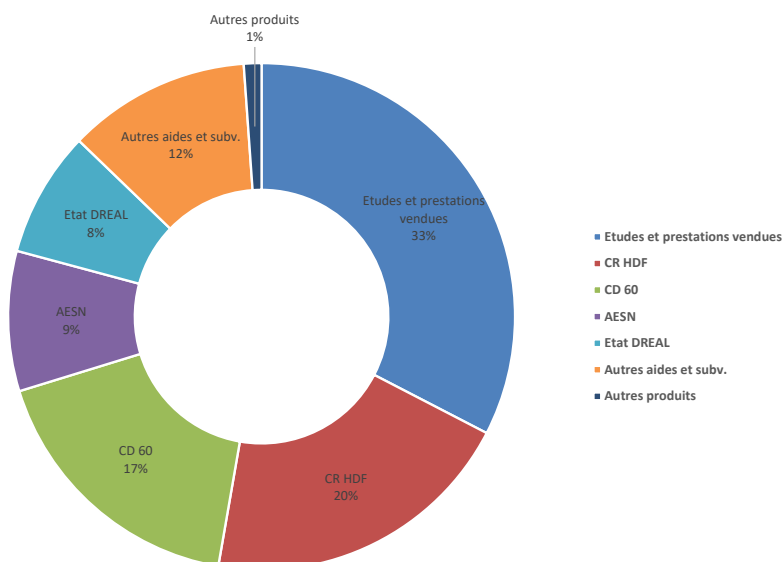
- Etudes et prestations vendues 33%
- Subventions d'exploitation : Région HDF 20%, Département Oise 17%, Agence de l'eau 9%, Etat DREAL 8%, Autres aides et subvention 12%
- Autres produits d'exploitation 1%

Les charges d'exploitation se répartissent comme suit :

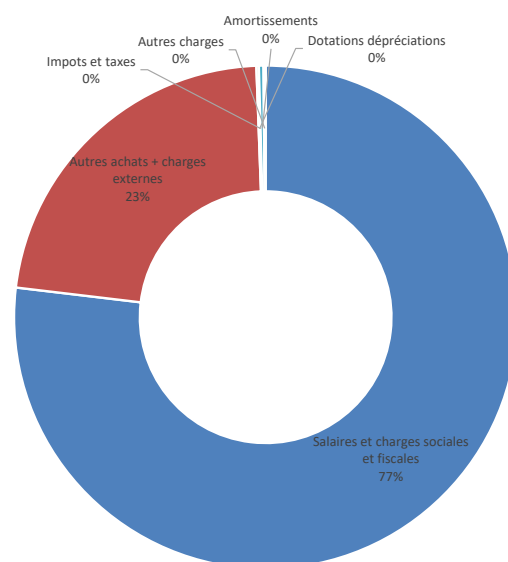
- Charges personnel 77%
- Autres achats et charges externes 22%
- Autres charges d'exploitation 1%

Après affectation du résultat net 2021, le report à nouveau est créditeur de 337 843 euros.

Produits d'exploitation



Charges d'exploitation



Compte de résultat

	Exercice au 31/12/21	Exercice au 31/12/20	Exercice au 31/12/19
Résultat d'exploitation	38 110	71 876	31 353
Résultat financier	0	0	0
Résultat exceptionnel	14 229	-59 104	-7 481
Résultat net	52 339	12 772	23 873

Rapport financier 2021



Bilan

ACTIF	2021	2020	PASSIF	2021	2020
Actif immobilisé			Fonds associatifs		
Immobilisations corporelles et financières	57 697	6 817	Résultat	52 339	12 772
Total	57 697	6 817	Report à nouveau	285 504	272 732
Actif circulant			Total	337 843	285 504
Créances à recevoir	227 218	215 683	Provisions pour risques et charges	43 675	50 070
Valeurs mobilières de placement	0	0	Emprunts	0	100
Disponibilités	155 926	227 334	Fournisseurs et comptes rattachés	8 297	18 226
Charges constatées d'avance	349	423			
Total	383 493	443 440	Autres dettes	51 375	46 592
			Total dettes	59 672	64 918
			Produits constatés d'avances	0	49 765
Total général	441 190	450 257	Total général	441 190	450 257

Nos partenaires



Partenaires financiers



Partenaires projets



Notes




Notes





CPIE des Pays de l'Oise
6/8 rue des Jardiniers, 60 300 Sentlis
Tel : 03 44 31 32 64
Mail : contact@cpie60.fr

 CPIE des Pays de l'Oise site internet : www.cpie60.fr